

SUBARU life

斯巴鲁客户尊享

2018年第4期(总第67期)

悦享科技之彩

斯巴鲁新一代FORESTER森林人畅行腾冲

冬游记

秋季到塞罕坝去看雪



ISSN 1671-7740



国内刊号:CN23-1508/G 国际刊号:ISSN1671-7740
SUBARU 2018 定价:人民币 20 元

斯巴鲁

新一代 FORESTER 森林人

行者无界

INTELLIGENT
BOXER

智能水平对置发动机



SUBARU

Confidence in Motion



SUBARU GLOBAL PLATFORM
斯巴鲁全球化平台



INTELLIGENT
BOXER
智能水平对置发动机



SYMMETRICAL AWD
左右对称全时四轮驱动系统



EyeSight
驾驶辅助系统



Driver Monitoring System

Driver Monitoring System
驾驶员监测系统

创新科技



www.subaru-china.cn
扫一扫了解更多详情

斯巴鲁汽车(中国)有限公司
www.subaru-china.cn
销售热线:400-818-4860

LEGACY 力狮

OUTBACK 傲虎

FORESTER 森林人

SUBARU XV

CONTENTS 目录

斯巴鲁客户尊享

2018年 总第67期



18 忠粉集结

斯巴鲁在西双版纳组织车友办公益之旅

LIFESTYLE 生活方式

20 斯巴鲁赞助支持

“TNF100°2018莫干山国际越野跑挑战赛”

22 行者无界 纵情北极

新一代FORESTER森林人北极破冰之旅

26 冬游记:

秋季到塞罕坝去看雪

OWNERS 车主空间

32 温和坚定地做自己

36 为生活留一份好奇心

MOTOR SPORTS 汽车运动

40 提前锁定年度双冠

斯巴鲁中国魔力拉力车队征战龙游

42 黄果树大捷

斯巴鲁中国魔力拉力车队2018 CRC年度封王

44 NEWS 信息资讯



出品 PUBLISHER

斯巴鲁汽车(中国)有限公司
www.subaru-china.cn

策划 PLAN

北京中广群星至盛文化传播有限公司
www.zgspr.com

编辑 EDITORS

《当代旅游》北京采编中心

官方微博 MICROBLOGGING

http://t.sina.com.cn/subarulife

SUBARU LIFE 微博

http://t.sina.com.cn/subarulifemagazine

名誉顾问 HONORABLE ADVISOR

高桥博昭 Takahashi Hiroaki

出品人 EXECUTIVE PUBLISHER

张成城 Zhang Chengcheng

项目总监 PROJECT DIRECTOR

黑川进一 Kurokawa Shinichi

监制 SUPERVISOR

刘娜 Liu Na

出版总监 PUBLISHING DIRECTOR

成松 Cheng Song

总编 EDITOR

石城 Shi Cheng

主编 EDITOR IN CHIEF

包祥 Bao Xiang

编辑 EDITORS

李沉惜 Li Chenxi

顾问 CONSULTANT

梁伯苓 Liang Boling

张漪然 Zhang Yiran

美术编辑 ART EDITOR

柠檬 Lemon

摄影 PHOTOGRAPHER

闫明奇 Yan Mingqi

主管单位: 黑龙江省科学技术协会

主办单位: 黑龙江省创联文化传媒有限公司

国内刊号: CN23-1508/G

国际刊号: ISSN1671-7740

版权所有 翻印必究 印装有误 负责调换
2019年1月印刷

FOCUS 特别关注

04 傲虎特装版车型正式发布

斯巴鲁以强势阵容亮相2018广州车展

06 悦享科技之彩

斯巴鲁新一代森林人畅行腾冲

12 行者无界 探悦冰雪

斯巴鲁在漠河举办新一代森林人媒体试驾行

16 完美的一天

斯巴鲁受邀参加“2018森林中国公益盛典”



斯巴鲁汽车(中国)有限公司董事·总经理高桥博昭先生致辞

让远行

在不断发展变化的中国汽车市场上，斯巴鲁始终以个性化、高性能和高安全性的形象构成对消费者的强烈吸引。这种吸引力，正是来自斯巴鲁品牌创立60年间对于独特汽车技术的精研与坚持。近期以来，斯巴鲁在以往左右对称全时四轮驱动系统（Symmetrical AWD）结合水平对置发动机（SUBARU BOXER）基础上，又不断应用EyeSight驾驶辅助系统和斯巴鲁全球化平台（SUBARU GLOBAL PLATFORM）等创新汽车技术，使旗下以这四大核心技术成功构建高安全性、卓越行驶性以及舒适驾乘感受的车型始终保持独特个性并且魅力愈盛。在媒体日的发布会上，斯巴鲁汽车（中国）有限公司董事·总经理高桥博昭先生回顾了品牌自1958年推出“轻型汽车”SUBARU 360以来60年间的发展历程，并表示斯巴鲁将面向未来，不断以创造性的技术和设计理念赋予“安心与愉悦”新的含义，以此持续强化品牌内在价值从而保持对目标客户的吸引力和在细分市场的竞争实力。

斯巴鲁此次面向中国市场发布的OUTBACK傲虎特装版车型成为展区内最受关注的焦点。OUTBACK傲虎是斯巴鲁的旗舰车型，这一

车型集中应用了水平对置发动机（SUBARU BOXER）、左右对称全时四轮驱动系统（Symmetrical AWD）、EyeSight驾驶辅助系统等斯巴鲁核心汽车技术，并采用了斯巴鲁舒畅驾驶减震系统（STABLE X RIDE），兼备出色的操控性能、实用便利的多功能性、坚固耐用的品质。在此基础上，OUTBACK傲虎特装版车型采用了黑色进气格栅、大型银色车顶行李架、黑色涂装18英寸铝合金轮毂、专属绿色车型铭牌和专属黑色车尾铭牌等极具个性的外观配置，车内以黑色和灰色色调内饰配合绿色缝线，座椅采用防水处理织物面料。这一车型凸显活力和运动感，兼顾时尚与实用，非常适合那些热衷于户外活动和户外时尚运动、乐于享受积极生活方式的消费者。

在新发布的车型之外，斯巴鲁还齐聚展出了现售款LEGACY力狮、OUTBACK傲虎以及配备智能水平对置发动机（INTELLIGENT BOXER™）的新一代FORESTER森林人和新款SUBARU XV等车型。现售车型之外，斯巴鲁还在展区内以历史上的里程碑车型SUBARU 360向观众诠释“安心与愉悦”的品牌价值；以

现役SUBARU XV拉力赛车来展现品牌基因中充满运动激情、勇于挑战的特质。

2018年恰逢斯巴鲁品牌创立60周年，通过此次丰富而精彩的参展内容，斯巴鲁再次展现了自品牌创立以来匠心锤炼造车技艺，努力为使用者提供“安心与愉悦”驾乘体验的品牌精髓，以及凭借独特汽车技术打造个性车型，赢得发展的无限进取之心。

OUTBACK傲虎

经典版	270,800元
豪华导航版	287,800元
豪华导航版EyeSight	300,800元
运动导航版	297,800元
运动导航版EyeSight	310,800元
特装版EyeSight	303,800元

LEGACY力狮

全驱风尚版	204,800元
全驱荣耀版	234,800元
全驱荣耀版EyeSight	247,800元

傲虎特装版车型正式发布

斯巴鲁以强势阵容亮相2018广州车展

在2018年11月16日开幕的2018（第十六届）广州国际汽车展览会上，斯巴鲁汽车（中国）有限公司面向中国市场推出一款OUTBACK傲虎特装版车型，并展出配备智能水平对置发动机（INTELLIGENT BOXER™）的新一代FORESTER森林人和新款SUBARU XV车型。斯巴鲁中国魔力拉力车队征战中国汽车拉力锦标赛（CRC）的现役SUBARU XV拉力赛车和斯巴鲁历史经典车型SUBARU 360也同时在展台亮相。斯巴鲁以充满吸引力的参展阵容，向所有到场观众诠释“安心与愉悦”的品牌价值所在，并展现出以个性化车型在细分市场不断进取的实力与信心。



FORESTER

悦享科技之彩

斯巴鲁新一代森林人畅行腾冲

腾冲的初冬依旧如春，拥有缤纷的色彩和舒适无比的体感温度。于此时亲近自然、感受独有的文化韵味，再合适不过了。而此次斯巴鲁新一代FORESTER森林人俨然成了奔跑的风景，诠释着“行者无界”的别样情怀。





2018年11月27日-29日，斯巴鲁新一代FORESTER森林人全国媒体试驾会落地云南省级历史文化名城和侨乡重镇——腾冲。新一代森林人不仅外形灵动硬朗，更揽入多项新锐科技，全方位提升驾乘感受。

此次试驾活动充分结合腾冲当地的地质特色，尽展新一代FORESTER森林人的全能特性。在以自然地貌为主的试驾路线中，游历国内著名的火山地质公园，穿越云雾环绕的盘山公路，在金黄满地的固东银杏村邂逅秋的艳美，环绕和顺古镇领悟600年历史沧桑……所到之处，既有置身自然、远离都市的心旷神怡，更有新一代FORESTER森林人并肩相伴，用智慧科技赋予旅途更多精彩。

感受全新动力 智能水平对置发动机

新一代森林人搭载了先进的智能水平对置发动机（INTELLIGENT BOXER™），将斯巴鲁水平对置发动机与电机结合，打造全新动力组合。该技术可根据车速和行驶状态切换动力模式：低速状态以电机驱动、中速时电机辅助、高速切换至发动机模式，制动时还能够以减速能量

发电，灵活应对路况，让驾驶感受大为提升。

本次试驾活动期间，每组试驾车队分别配备了搭载水平对置发动机和智能水平对置发动机（INTELLIGENT BOXER™）两款车型。前者动力强劲、输出稳定；而后者则在加速响应等方面表现出众，不仅加速轻快平顺，也使行车舒适性得以提升。众所周知，斯巴鲁的水平对置发动机的低重心让车辆在行驶过程中更加平稳。而智能化技术的加入不仅是潮流所向，更有助于驾驶体验的升级，并降低油耗，无论是城市道路还是崎岖山路，都能够从容应对。

乐享更多野趣 无处不在的科技关怀

除了领先的发动机技术，斯巴鲁新一代FORESTER森林人还秉承多项领先科技——左右对称全时四轮驱动系统（Symmetrical AWD）、斯巴鲁全球化平台（SUBARU GLOBAL PLATFORM，以下简称SGP）、EyeSight驾驶辅助系统等多项核心技术，在行驶性能、舒适性及安全可靠性方面打造至臻体验。

大团火山是目前我国火山口保存最完

整、科考与观赏价值最高的火山群之一，景象壮观、地貌丰富。这也为斯巴鲁新一代FORESTER森林人提供了良好的展示空间。试驾团驱车在披满植被的山地间行进，有如驶入了一座火山地质博物馆，将形状各异、面貌奇特的火山风光尽收眼底。行驶在土石覆盖的林间小路上，SGP能够有效降低车身振动、抑制摇晃并减少方向盘振动，在紧急规避风险的同时，方向盘的灵敏性与精准性也令人惊喜。

与此同时，座椅设计和舒适空间优化了驾乘感受，让乘驾者们有更多精力和兴致欣赏沿途美景，将长途驱车的疲惫抛于脑后。

此外，新一代FORESTER森林人配备升级版X-MODE功能，可根据路况选择不同的应对模式，提升车辆的通过性能，并结合TCS-OFF功能让操作更简单便捷。穿越火山地质公园，才真正理解了“好个腾越州，十山九无头”这句诗。群山环绕之下，连绵不止的绿树森林，一眼看不到边际，一种悠然自得的绿树青山，让人心旷神怡。而奇异火山景象更令人眼界大开，与斯巴鲁一同体验令人难忘的探险经历。





60年来，斯巴鲁矢志不渝地追求“全方位安全”，从初始安全、主动安全、预防安全和被动安全四个维度出发，实现了对驾乘人员高效的保护。其中，EyeSight驾驶辅助系统可随时掌握车辆行驶环境，通过双目立体摄像头准确识别前方物体的距离、形状、移动速度等信息，并通过防碰撞制动系统（PCB）等功能降低事故发生的几率，大幅提升行车安全。更有全车速自适应巡航控制系统（ACC）从容应对拥堵路况，有效缓解驾驶员的疲劳，使驾车过程更加轻松、舒适。

此外，驾驶员监测系统（Driver Monitoring System）是斯巴鲁最新研发的“黑科技”，能够实时监测司机面部状态，在其注意力下降时发出预警，从源头解决安全问题，进一步诠释了斯巴鲁的安全理念，让斯巴鲁的“全方位安全”更加完善。

在提升安全性之余，新一代FORESTER

森林人所搭载的驾驶员监测系统还具有非常人性化的设计，可记录驾驶者的习惯和喜好，通过对驾驶者的面部识别，自动调节后视镜、座椅位置、空调温度等，为驾驶者带来高效的便利性。

行者无界 与斯巴鲁一起探索未知

斯巴鲁新一代FORESTER森林人不仅是尖端汽车科技的集合体，更融入了心向远方、无界所限的精神内涵。在风貌奇特的腾冲火山地行驶，新一代FORESTER森林人所传递出的征服者气质，无不令驾乘者们兴致盎然，尽享难得一见的绝美景致。

在固东银杏村，恰逢一年中的最佳观赏时节，也是摄影爱好者的天堂。3000多株银杏点缀于农家小院内外，投射出世外桃源般的自然之趣，令人心旷神怡。在这里，外观低调而又硬朗的斯巴鲁新一代FORESTER森林人与大

片金黄的银杏林相得益彰，而这幅近乎完美的画面也被媒体们的相机快门所记录。

在试驾路线的终点——素有“中国古代建筑活化石”和“火山环抱中的桃源仙境”之美誉的和顺古镇，斯巴鲁试驾车队在此放慢步伐，游走于总兵府、元龙阁，零距离感受古典建筑文化和浓郁的历史气息。古镇所呈现出的自然和历史的交融感，亦与斯巴鲁所倡导的生活方式悄然相融。

本次试驾活动基于腾冲的地理环境，行驶路线的路况复杂多变。但正是因此，新一代FORESTER森林人方才大显身手，在不同道路情况下展现了其高超的行驶性、便利性、安全性，征服了所有试驾者。

行者，勇于探索未知的世界；无界，方能遇见世界的精彩。新一代FORESTER森林人愿与您一同探索未知世界，邂逅精彩人生旅途。



行者无界 探悦冰雪

斯巴鲁在漠河举办新一代森林人媒体试驾行

“连山雪云常不开，千峰万岭雪崔嵬”，入冬的大兴安岭已是冰封雪舞，一片银白景象。2018年12月17-21日，斯巴鲁汽车（中国）有限公司以“行者无界 探悦冰雪”为主题举办了新一代FORESTER森林人媒体试驾活动。有来自华北的50余名各大专业汽车媒体人士，驾驶18辆新一代FORESTER森林人组成的车队从漠河北极村出发，途经中国最冷小镇——呼中镇，最终到达加格达奇，一路穿越大兴安岭，征服冰雪道路、挑战高难试驾科目、感受雪域民俗，领略了新一代FORESTER森林人轻松应对冰雪极限路况的出色性能实力所在。

FORESTER森林人是斯巴鲁旗下最具代表性的车型，而2018年9月发布上市的新一代FORESTER森林人历经20年来的五代进化，集斯巴鲁智能水平对置发动机（INTELLIGENT BOXER™）（智能水平对置发动机车型配备）、左右对称全时四轮驱动系统（Symmetrical AWD）、斯巴鲁全球化平台（SUBARU GLOBAL PLATFORM）、EyeSight驾驶辅助系统等核心汽车技术于一身，将独具个性的风格、强大的行驶性能、世界级安全性能高度融合，为那些坚持自我、追求多元生活享受、渴望探索的使用者带来惊喜。借助本次以挑战冰雪为主的试驾活动，新一代

FORESTER森林人在少有车型敢于涉足的冰雪极限道路和高难度的冰雪试驾科目中尽显身手，展现出凌冰傲雪、化畏途为乐趣的强悍一面。

自信与野性由内而外地散发，令人激起前去冒险和探索的愿望。新一代FORESTER森林人在外观设计上更加追求动感与个性，彰显出与众不同的魅力。从新增的“墨玉竹青绿”、“天际珠光蓝”等鲜亮的车身颜色，到更加厚重坚实的保险杠，线条锐利的后视镜以及带银色装饰条的前格栅等外观细节，都更具硬朗风格和运动气质，辨识度极高。从试驾



开始，排队纵情驰骋于雪野之中的新一代FORESTER森林人，就成为一道别致的风景。

想要突破界限去实现丰富人生，强劲而稳定的性能才是最好保证。新一代FORESTER森林人智擎版车型配备的智能水平对置发动机（INTELLIGENT BOXER™）是以知名的水平对置发动机（SUBARU BOXER）结合电机而成的全新动力组合，它在“低重心、结构紧凑”基础上，通过辅助电机使起步及加速更为有力。同时，新一代FORESTER

森林人还应用最新的斯巴鲁全球化平台（SUBARU GLOBAL PLATFORM）以提高车身整体抗扭曲刚性，加强行驶稳定性和操控性能。这两项创新汽车技术结合双模式X-MODE驾驶辅助系统、陡坡缓降控制功能（HDC）、斯巴鲁智能驾驶提升系统（SI-DRIVE）等配置以及220mm的高离地间隙，让新一代FORESTER森林人拥有更高的通过性能，傲然面对任何恶劣路况。在本次试驾之行的出发地——漠河北极村，斯巴鲁首先安排了挑战性的雪地科目试驾和专业车手进行的雪上漂移表演，让新一代FORESTER森林人初露峥嵘。而在此后穿越大兴安岭的过程





有随时出发的勇气，更有保证每一次远行都成为享受的实力。新一代FORESTER森林人内部改进布局设计，后排腿部空间进一步增大，内饰采用棕色真皮（智擎版车型），彰显高级质感。车内配备的多功能信息显示屏，可以直观展现车辆信息，整体营造出舒适愉悦的驾乘氛围。

在传承的基础上保持创新与挑战，累积进化使经典光芒愈盛，成就“行者无界”的实力——新一代FORESTER森林人以全面提升的舒适性与操控性、强劲和稳定的行驶性能，面对冰雪等极限路况也不失从容风范，它将是陪伴使用者去探索、去突破、去实现更多人生选择的最好伙伴。



中，新一代FORESTER森林人更是轻松应对积雪和坎坷路况，面对普通SUV视为畏途的湿滑结冰路面，展现了强大行驶稳定性和脱困能力，让试驾者们体验到充分的安心与自信。

有安心与信赖相伴，每次应对挑战才更有乐趣。新一代FORESTER森林人组合应用多种先进预防安全技术来为驾乘者保驾护航，其中：EyeSight驾驶辅助系统通过两个立体摄像头进行目标识别而实现的防碰撞制动、全车速自适应巡航控制、起步油门误操作、车道偏离修正辅助、警报与提示等五大功能让驾驶车辆更为安全和便利。而最新增配的驾驶员监测系统（Driver Monitoring System）通过驾驶者面部识别来自动设置座椅位置、后视镜角度和空调，并能够在驾驶者注意力分散和瞌睡时发出警示，让驾驶更为舒适和安全。在长途行驶过程中，试驾者们实际体验了全车速自适应巡航控制自动跟车功能、车道偏离修正辅助功能和驾驶员监测系统（DMS）的警示功能，并对其实现的便利性和安全性表示赞叹。





本次盛典的举办地——云南省西南部的拉祜族自治县老达保村，有“最会唱歌的村庄”之称，同时也是拉祜族非物质文化遗产长篇诗体创世神话《牡帕密帕》和“芦笙舞”的保护传承基地。在盛典前夕，彝族原生态情歌王子莫西子诗和中国民族特色乐队KAWA结伴而行，自驾穿越232公里热带丛林，在最美村庄公路的音乐公益采风之旅中，搜集和创作拉祜族淳朴的本土特色民族音乐，领略非物质文化遗产魅力，并将采风过程作为素材拍摄成公益宣传视频。

庆典当日，斯巴鲁回顾了自身品牌在中国十年的公益历程，感染了众多参观者。在举办盛典的乡村广场上，还设置了绘画体验区域，由画家现场指导孩子们作画。活动期间，斯巴鲁汽车（中国）有限公司再次向“斯巴鲁公益基金”捐资100万元用于生态环境保护。而KAWA乐队、彝族原生态情歌王子莫西子诗则向公众呈现了依据采风素材而创作的音乐作品，用自由、奔放、原生态的歌声将盛典推向高潮。



完美的一天

斯巴鲁受邀参加
“2018森林中国公益盛典”

2018年12月15日，斯巴鲁汽车（中国）有限公司支持并受邀参加了由森林中国举办的“2018森林中国公益盛典”。这主题为“完美的一天”的盛大庆典在云南拉祜族自治县举行，整体活动为期一周，内容包括前期的最美村庄公路音乐采风和盛典当天的公益成果展示、晚会等，其中斯巴鲁的十年公益历程也以图片、视频等形式在活动现场陈列展出。斯巴鲁汽车（中国）有限公司领导、森林中国领导、当地政府领导、森林文化小镇代表、知名画家以及斯巴鲁车主、媒体人士共约300人参加了本次活动。



斯巴鲁自进入中国市场以来，始终秉持企业公民的高度社会责任感和公益心，于2008年设立“斯巴鲁生态保护基金”并在此后持续投入。先后通过评选“斯巴鲁生态保护奖”、举办“环保之旅”、“希望之旅”、“31座森林星之旅”等活动来支持公益和宣传生态环保理念，用实际行动为中国的自然生态保护以及人文与生态和谐发展做出了积极的努力。

此次斯巴鲁以森林中国战略公益合作伙伴身份支持和参与的公益盛典，通过极具创意性的公路音乐采风与盛大音乐晚会相结合，把隐匿在云南边陲的绝美村庄，其优美的自然环境与丰富的人文民俗、非物质文化遗产呈现到大众视野中，实现了宣传森林生态平衡及森林文化小镇保护的初衷。斯巴鲁希望这些力所能及的努力能够号召更多民众参与到绿色中国的建设中来。

忠粉集结

斯巴鲁在西双版纳组织车友举办公益之旅

2018年12月14日,在斯巴鲁汽车(中国)有限公司的组织下,各地斯巴鲁忠粉从四面八方自驾集结云南西双版纳,开始了一场探秘国之西南的公益之旅。在本次活动中,斯巴鲁车主和车友驾驶斯巴鲁汽车组成的车队从集结地出发,一路沿西景线深入,探访慰问森林保护一线工作人员并捐赠物资;在老达保村体验原生态拉祜族民俗,品尝当地特色美食,并参加森林中国举办的公益盛典;最后返抵西双版纳探访野象谷。在为期三天的活动中通过丰富有趣的内容收获了从容自驾远行的美好回忆,体会到以实际行动支持生态环保、筑绿未来的责任和信心。

斯巴鲁自进入中国市场以来,始终怀有高度社会责任感和公益心,自2008年开始至今一直关注着中国的生态保护和助学等公益事业,并不断加大投入。2018年,斯巴鲁迎来了公益十周年。十年间,斯巴鲁以形式多样、内容丰富的公益环保体验活动宣传生态保护理念,帮助数以万计的中国民众参与到自然生态保护的工作中。斯巴鲁用实际行动促进了整个社会从认同生态保护理念到生态保护行动的转化,积极推动了中国生态保护事业的发展,产生的广泛社会影响得到了国家政府和国际公益组织的认可和高度评价。

本次公益之行,斯巴鲁车主们首先在西双版纳集结组成车队,穿越高速路、盘山路、乡镇小道等复杂路况,沿西景线尽赏一路美景。在拉祜族自治县老达保村,受到独特的拉祜族仪式的欢迎,并体验了芦笙、民族编织,茶饼制作、打年糕等拉祜族民俗文化。其间,斯巴鲁还特别举行了慰问仪式向一线护林员们捐赠了爱心物资。

当地山水独秀的美景、拉祜族浓郁的民俗风情以及特色美食,真是让人流连忘返。而晚间的公益盛典晚会上,斯巴鲁十年公益绿色行

动展出、斯巴鲁公益基金捐赠、以及少数民族音乐人的采风展示,将活动推向高潮。

最后一天,斯巴鲁车友自驾返回西双版纳,考察野象谷,近距离接触了萌趣的大象,为整个活动画上完美句号。

斯巴鲁以一场公益之旅圆满结束了2018年的公益行动,在未来,斯巴鲁将继续肩负企业公益责任,助力中国绿色文明建设,以更优质的汽车产品,带领更多人体验健康愉悦的美好生活。





斯巴鲁赞助支持

“TNF100®2018莫干山国际越野跑挑战赛”

2018年12月1-2日，“TNF100®2018莫干山国际越野跑挑战赛”在浙江莫干山举行。斯巴鲁汽车（中国）有限公司连续第三年与主办方合作，提供资金赞助和工作用车助力本次比赛圆满完成。同时，为鼓励更多人享受户外运动、进一步拓展和探索生活乐趣，斯巴鲁还特别结合本站赛事举办了生活方式体验和试驾活动，帮助众多参与者在充满挑战和趣味的互动中，体验到积极向上生活方式的乐趣所在。

2018年是“TNF100®国际越野跑挑战赛”登陆中国的第十个年头，这一国内顶级的越野跑赛事吸引了众多越野跑爱好者的参与。本站“TNF100®2018莫干山国际越野跑挑战赛”设置了60km、30km、6km三个组别的比赛，到场者达到5000人，而参赛者也达到3000人。无论是浩大的规模还是爆棚的人气，都使这场比赛成为引人注目的焦点。斯巴鲁出于对越野跑挑战赛所传达的运动、户外等理念的认可，特别为本站比赛提供了资金赞助和多辆新一代FORESTER森林人作为比赛用工作车和摆渡车，以支持比赛顺利进行。在赞



助支持比赛的同时，斯巴鲁还通过招募媒体人士、斯巴鲁粉丝组成斯巴鲁跑团参赛和组织越野赛观摩活动深入参与了本站赛事。

比赛期间，斯巴鲁跑团的30余名成员在越野跑中与其他参赛者们一起穿过山道林间，置身天然氧吧，领略自然风光，身心酣畅地完成了一次体能潜力和意志力的自我挑战。在斯巴鲁组织的越野路观摩活动中，所有参与者们首先观摩了越野跑6km组别的出发仪式，之后在越野道路上深度体验了新一代FORESTER森林人的稳定行驶性、高通过性以及舒适驾乘

感受。除此之外，竹林探秘、野外生存技巧讲座、特色篝火晚会、以及手工艺品制作体验等丰富有趣的内容也为大家带来了无尽欢乐。

在中国汽车市场上，斯巴鲁始终以个性化、高性能和高安全性的形象构成对消费者的强烈吸引。这种吸引力，正是来自斯巴鲁品牌创立60年间对于独特汽车技术的精研与坚持。近期以来，斯巴鲁在以往左右对称全时四轮驱动系统（Symmetrical AWD）结合水平对置发动机（SUBARU BOXER）基础上，又不断应用EyeSight驾驶辅助系统和斯巴鲁全球化平台（SUBARU GLOBAL PLATFORM）等创新汽车技术，使旗下以这

四大核心技术成功构建高安全性、卓越行驶性以及舒适驾乘感受的车型始终保持独特个性并且魅力愈盛。在追求旗下汽车产品的高安全性和高性能之外，斯巴鲁还一直积极倡导户外运动和积极健康的生活方式，包括2018年赞助的两站 TNF100®越野赛事在内，斯巴鲁力图以多样形式将运动、健康、户外、自然等理念传达给每一位使用者并为他们的生活带来乐趣。圆满结束的“TNF100®2018莫干山国际越野跑挑战赛”和斯巴鲁生活方式体验活动，通过丰富、新奇、充满挑战的内容让所有参与者充分亲近自然、感受野趣、释放激情，并从中体验到斯巴鲁汽车所能带来的勇于探索、积极向上的生活乐趣。





AURORA UNDER STARS

行者无界 纵情北极

新一代FORESTER森林人北极破冰之旅

北美洲、北极圈、北冰洋、发现极光……



扫描二维码
了解更多

斯巴鲁与《萝卜报告》携手最新一季的《越野路书》，展开一场前所未有的、探寻北极自驾攻略的纪实之旅，这是一次全新的挑战，去探索北极圈和北冰洋！



能够从北美大陆中部的温哥华，一路开到北冰洋边上的路线可谓少之又少。途径Yukon首府Whitehorse、以及荒凉的淘金古城Dawson City，行驶过人迹罕至、被冰雪覆盖的Dempster highway，踏入北极圈，到达北冰洋岸边的因纽特人小镇Tuktoyaktuk，迎接森林人的将是万里冰封的大地与海洋、魔幻的北极光Aurora，还有零下三四十度的无尽黑夜……



新一代FORESTER森林人作为此次的主角，与资深汽车达人陈震、知名汽车博主李益斌一起，自加拿大温哥华出发，整整跨越21个纬度，行驶里程超过5000公里，前后历时共14天，最终进入神秘的北极圈。



From autumn to winter



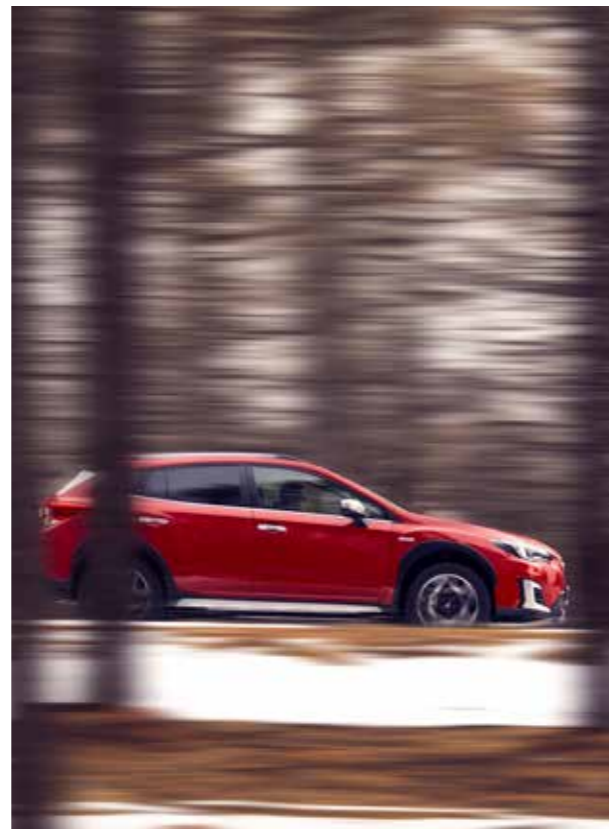
冬游记：秋季到塞罕坝去看雪

李白在《秋风词》中写道：秋风清，秋月明，落叶聚还散，寒鸦栖复惊。秋天固有它的美，但给人带来的情绪却难免是相思与离别的秋愁。北京的十一月已值深秋，一地落叶金黄，令人难免嗟叹时光蹉跎，生命流逝。为了摆脱这样伤春悲秋的情绪，听朋友说塞罕坝前几天竟然下雪了，我们当即决定，在秋天去追逐初雪。

文 / Teresa 图 / 闫明奇

run to snow

“ 道旁的桦树从茂盛变成枯枝，但仍旧笔直地矗立，
如片片硕大的羽毛，展现出张扬的美丽。
似千军万马披挂上阵，个个都是鲜衣铠甲，欲要仗剑天涯的勇士 ”



从北京出发，单程三百余公里，历时6小时，经张隆线、承围线，入住围场满蒙自治县。自围场进山，经棋盘山、木兰围场坝上景区，至塞罕坝国家森林公园约一百公里。每年11月起，即过了森林公园的最佳赏玩季节，公园里诸如滑草场、月亮湖等景点均不开放，因此在这个时节的游客自然寥寥无几。此时塞罕坝公园并不售票，只留了小门，任车辆出入。进山的路蜿蜒漫长，除了我们，并没有看到其他游客，只偶尔有林场的工作车驶过。

道旁的桦树从茂盛变成枯枝，但仍旧笔直地矗立，如片片硕大的羽毛，展现出张扬的美丽。似千军万马披挂上阵，个个都是鲜衣铠甲，欲要仗剑天涯的勇士。阳光斜斜地从林间洒进来，天地一片金黄。路边逐渐显露雪迹，再往山上盘，映入眼帘的即是白雪皑皑的宁静世界。找个雪深的空地一头扎进去，有斯巴鲁的左右对称全时四轮驱动系统的加持，完全不用担心XV会有陷车的风险。

而下车之后跳到雪里，才知道最深之处已没脚踝。刚过5点，太阳已经眼看着马上就要坠到山的那边去。我们迫不及待地在这纯静的世界撒欢儿，深一脚浅一脚地在雪上走，山里静得能听到我们倒吸冷气的喘息和脚下传来的吱吱呀呀。

蓦地发现所在地叫做月亮山，而月亮正悄悄从林间往上爬。当天是阴历十五，一边是金灿灿的落日余晖，一边是银盘满月渐渐升起，四处阒寂无声。那一刻，远离城市喧嚣，抛下柴米油盐，所有的如意或不如意，在大自然面前都不值一提。





“ XV像个很成熟的小孩，
而我们都是很小孩的大人。各方面在同
级中表现都十分出色、可靠的XV，载着
说走就走的任性的我们，
在深秋去早早追逐了一场冬雪 ”

月亮升得很快，不到半个时辰，夜幕就完全把塞罕坝笼罩，只有星与月。蜗居城市中许久没有见到星空的我们决定留下来拍夜景。三人、一车和万籁俱寂的夜。

从深陷的雪中得以全身而退，除了左右对称全时四轮驱动系统的功劳，新款XV还拥有另一个强悍的独门武器——X-MODE系统，能发挥出在更高驾驶技术上才能实现的脱困能力，堪称全时四驱系统的增强模块。在湿滑的路面对发动机、四轮的驱动力、刹车等进行最优化的综合控制，提高恶劣路况的通过能力。换装的全新智能水平对置发动机（INTELLIGENT BOXER™）在延续了原来低重心的基础上，加入了小巧且高性能的电机，将动力系统与电机呈一条直线布置，与左右对称全时四轮驱动系统相呼应，为车身带来优秀的平衡性能，脱困时也不觉费力。全新智能水平对置发动机最为明显的变化是车辆在行驶状态下的静谧性得到了进一步的提高，行驶在山间，并没有突兀的噪声，仿佛融入了自然的世界。

XV像个很成熟的小孩，而我们都是很小孩的大人。各方面在同级中表现都十分出色、可靠的XV，载着说走就走的任性的我们，在深秋去早早追逐了一场冬雪。该喝醉的时候当然不能少喝，该唱歌的时候一定不要干坐。也许有趣的不是这个世界，而是我们没有坚持那些有趣的活法而已。



Be myself

温和坚定地做自己

拥有二、三代森林人，还打算增购一台翼豹或者STI的大伟，居然并不是特别速度控的一个人。之所以能一直对斯巴鲁“一往情深”，是因为他欣赏这个品牌对初心的坚持。

文 / 豆豆 图 / 闫明奇

“这个时代，能做到始终如一坚持信仰真的很难。正因为难，才能体会到坚定做自己的可贵”



炼都有着十足的误解，他的工作难度可想而知。但就是秉承着帮助人们减肥、带给人们健康的朴素愿望，他一路走来，从给人打工到自己创业，成就与成就感都是满满的。而且他就像斯巴鲁所做的一样，坚持自己认为对的理念，从不向市场妥协。

现在，大伟的公司致力于用更领先的方式帮助人们获得健康，做健身行业越久，他对这个行业的思考也越深。他坦言，自己如果到健身房训练一小时需要花费的时间成本其实是2个半小时，所以他不会像一般的教练惯常使用的方式——用这样那样的言语去“刺激”客户，反而会更多思考如何才能让压力山大的现代人在更短的时间内获得更好的锻炼效果。

未来，大伟的事业依然会沿着十几年前的大方向走下去，在他看来，没有什么比温和坚定的做自己更酷的事了。对于在此方面能感受到深度共鸣的斯巴鲁品牌，他唯一的希望就是对方能够把更多好车引入到国内，满足铁杆粉丝们的心愿。

可能是因为一直在健身领域工作，大伟是那种非常易于沟通的人，无论是在谈到对斯巴鲁的钟爱还是对生活、工作的种种坚持时，他都表现得十分温和，这种平稳气场由内而外，让接触他的人心生惬意。

大概是过去十六年帮助上万人收获健康的原因，他给人的感觉是正能量满满。而他与斯巴鲁之间的故事，也是缘自与客户之间的交流。

大伟的第一辆车是宝来，在满足了代步需求之后，他打算根据自己的心意换一辆SUV。在与客户和朋友的交流之中，他发现斯巴鲁森林人是个不错的选择，于是他就去店里试驾了一下——当然，同期也对比了不少其他品牌相同价位的车型。他清楚的记得试驾时店员还给他做了几个极限的动作，但真正击中他的是那种亲自上手时感受到的畅快淋漓的驾控感觉。

2012年，第三代森林人正式走入了大伟的生活，在接下来的时间里，每一次用车时随心所欲的操控感都让大伟更加确信，这就是他要的车。从那时到现在，从森林人开始，大伟逐渐对斯巴鲁这个品牌着了迷。

虽然他并不是那种三句话不离“水平对置发动机”的车主，但他也大方地承认自己的确是天秤座，可能这真的就是对斯巴鲁迷之喜爱的原因——我迅速用大脑“浏览”了一下自己的通讯录，结果确实有好几个天秤座的朋友是斯巴鲁忠粉。

入手三代森林人没多久，大伟又从自己客户手里收到了一台成色相

当好的二代，因为2.5T的二代动力更猛，他留给自己开，2.5L自然吸气的三代则留给家里老人正合适。

每晚临睡前，在其他人的翻看咪蒙、商务范以及今日头条的时候，大伟打开的却是斯巴鲁的官微和公众号“富士范儿”，来自这个品牌的每个动态都会让他莫名兴奋，这是大伟日常生活里的仪式感。

尤其是前些日子在富士范儿里看到老森一家四口的俄罗斯穿越之旅，大伟的心里就像长了草一样——话说二代开了18万公里，三代跑了6万公里至今，自驾长途旅行却从未发生过。但北京到河北的往返是家常便饭，大伟在这种中短途驾驶中感受着畅快操控、不到10升的百公里油耗以及载人载物方便无比的森林人style，内心充满着对这个品牌的敬意。还记得有一年冬天下着小雪，在京通快速上有一记急刹——结果真的刹住了，再看看其他歪七扭八停在路边的车，他的敬意就又深了一层。所以大伟对这个品牌的热爱不光出于情怀，更关乎可靠和安全。

等两个孩子再大一些，他计划着先把国内走遍，然后再去更远的例如俄罗斯一类。等孩子大了，他还想再淘换一辆翼豹或者STI，“不着急，反正现在我也没有多余的号牌，但是我对这个品牌的喜爱是会一直持续下去的，早晚有一天我要把它们开回自己家。”

从十几年前来到北京发展，大伟始终扎根在健身这个行业里。想当年私人教练还是一个“新物种”，别说健身理念了，人们对去健身房锻



Curiosity

Fuel For Life

为生活留一份好奇心

Ann是一个文静的女孩,但说起话来语速极快且条理清晰,透露着在外企做BD常年要处理大量信息和工作的职业素养。我们在CRC观赛时认识了她,希望看看这个姑娘是如何完美地保留了对这个世界的好奇心。

文 / 豆豆 图 / 闫明奇

“ Ann选择斯巴鲁XV作为座驾,是因为她喜欢简洁、个性的事物。当然,拥有XV并不妨碍她再多拥有一辆森林人 ”



“举例来说，课程要求我们一定要有批判性思维，别人的观点对与不对，你都要有自己的分析逻辑。另外，每一门课程基本都要和不同的人组成小组，大家协作快速完成一个workshop。在这个过程中，你需要根据自己和别人的专长扮演不同的角色，体验不同的工作，这是日常工作中很难遇到的机会，我觉得虽然很难，但真的也很过瘾。”

在我看来，一个在外企担当BD职位的人还有时间和精力攻读这种难度很高的学位，这本身就已经是个奇迹了。要知道，工作和生活中琐碎的小事先是会耗费人的精力，进而会削弱一个人对生活的热情——而最大的表现，就是人会逐渐对事物丧失好奇心。

但Ann却是个例外。在工作中，她是需要随时平衡各个合作方变化、协调公司内部流程的多面手。怎么形容呢？她的工作就像是同时进行好几种运算的计算机，衡量微小变化给全局带来的影响，根据影响快速地制定解决方案。项目忙时，连续加班到凌晨是家常便饭，这对一个爱美爱笑爱生活的女孩来说，多少有些辛苦。

然而在她那里，你听到的永远是“为生活留一份好奇心”。如果说这个时代快节奏高压力的工作和生活是一种修炼，那么旅行就是在相对慢节奏的过程中重新审视世界和自己。同时，别处的生活和别处的人生也带给我们更多灵感，让我们披坚执锐地在生活中战斗的同时记得内心深处最柔软的部分，也深刻体悟感动的能力是一种何其珍贵的馈赠。

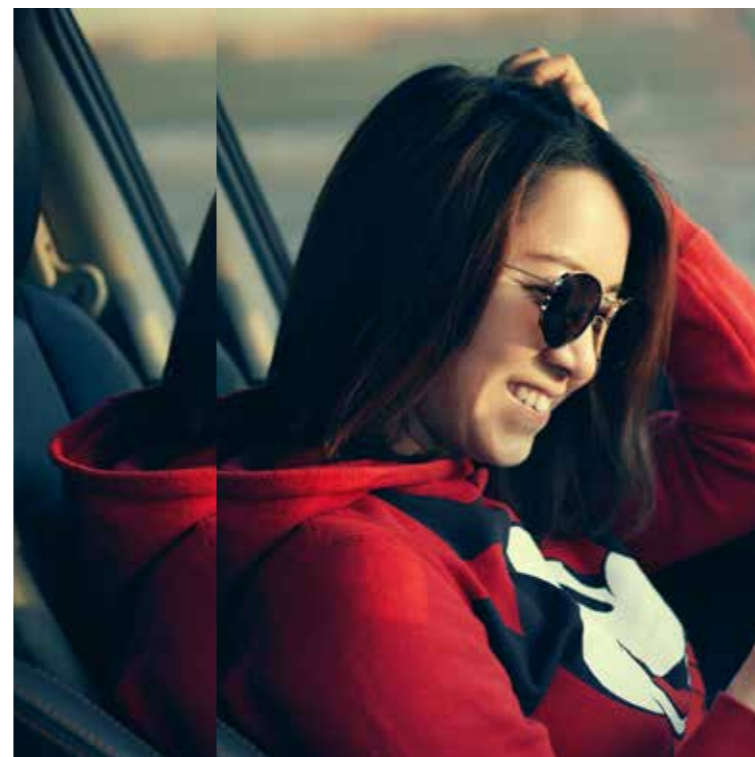
也许正因为总是深处复杂而繁琐的环境中，Ann更喜欢简洁、充满个性的事物。潜心做事业的她也天然远离一切花哨不实用的装点，所以Ann的车里永远干净整洁，无一丝无用之物，甚至很难看出车主是个女孩——一个对世界总是抱有无限好奇心的女孩。

Ann很坦率地说自己并不是一个典型的斯巴鲁车主，她既不好速度也不渴望到赛道上一展身手，但她确实喜欢看赛车，大概骨子里还是有热爱冒险的DNA。并且她也更偏爱个性化的东西，尤其钟爱比较方正的汽车造型，所以才会最终选择了斯巴鲁XV。其实，在XV之前Ann首先考虑的是森林人，但因为新款森林人还要等待很长时间，于是才又试了试XV，感觉从外观内饰到动力实用性也都不错，然后就迅速做了决定。

好在继XV之后家里又增购了一辆森林人，一大一小斯巴鲁的SUV很是起范儿。不过对Ann来说，XV足够用了。平常上班、周末带父母出行妥妥的全部胜任。印象最深的莫过于一次在二环上开车，前车在没有任何征兆的情况下踩了急刹（前车尾灯也没有刹车提示），结果是Eyesight在千钧一发之际把车刹停，Ann从此对XV的好又多了一层认识。

在工作和生活中，Ann是那种会时刻保持好奇心的人，过去十几年，公差加上休假，她走遍了全球20多个国家，在所到之处都有很深度的人文体验。对于她来说，人、美食、安全和生活温度是去往一个国家最重视的几大要素。从这几点出发，她尤其钟爱像日本、德国这样的地方。

从2017年开始，Ann开始攻读英国曼彻斯特大学的全球MBA，同学中人才济济，甚至有很多是90后，为此她感觉到压力和动力并存。跟国内更注重人脉资源的情况不同，国外的MBA教育会从思维模式、团队合作和快速角色转换方面更进一步，这里面有诸多的不适需要快速调整。



提前锁定 年度双冠

斯巴鲁中国魔力 拉力车队征战龙游

2018年10月21日，中国汽车拉力锦标赛（CRC）2018赛季的第四站的比赛在浙江龙游圆满落幕。斯巴鲁中国魔力拉力车队冠军车手范高翔、林德伟联袂出战，与新车手侯自伟分别驾驶SUBARU XV赛车奋力拼搏，载誉而归。其中，范高翔夺得中国车手亚军、全场第三名，并提前锁定年度车手总冠军，林德伟获中国车手第五名，全场第六。而凭借车手们的出色发挥，斯巴鲁中国魔力拉力车队赢得龙游站联合会杯亚军，同时提前卫冕年度车队总冠军。

本站比赛是CRC拉力赛时隔两年之后重返龙游，这里的赛道素以高难度狭窄多弯著称，近几年加入了水泥赛道之后，更是考验车手技术，穿插在竹林间的盘山小路加上阴雨连绵的天气，复杂的路面状况被圈内人士称为“魔鬼赛道”。尽管如此，龙游却堪称是斯巴鲁中国魔力拉力车队的“福地”，车队曾于2013年、2014年在这里蝉联联合会杯冠军，2015年则获得联合会杯亚军。今年CRC龙游站的赛事总里程约为711.33公里，特殊赛段220.82公里，水泥、砂石混合的高难度路面状况不仅让斯巴鲁的车手因挑战而兴奋，也给赛场观众带来了更刺激的观赛体验。

10月19日，首日超级短道赛进行了激烈争夺。其中，特殊里程1.82公里，为全砂石路面，虽公里数不长，但比赛成绩直接决定第二天长赛段的发车位置。由于今年龙游的赛道得到改善，使得车手们的驾驶速度更

快，比赛也愈发激烈。斯巴鲁中国魔力拉力车队的两名主力车手林德伟和范高翔整体发挥稳定，分别获得全场第二、第三的出色成绩，更包揽中国车手前两名。

10月20日，当天的比赛在社阳、三门源和横山进行6个赛段的角逐，特殊赛段里程数95.4公里。其中高海拔爬坡、狭窄多弯、暗藏巨石等险要特征的三门源赛段名副其实地验证了龙游的“魔鬼赛道”称号，也将SUBARU XV赛车强悍的操控性展现得淋漓尽致。林德伟利用非常不错的发车位置，在当天的6个赛段中跑出了流畅的节奏，最终暂列全场第二；范高翔则在SS7赛段创造了中国车手全场最快成绩，最终紧随队友身后以总成绩稍落后16秒的微弱时间差拿下第三名。值得一提的是，新车手侯自伟在短道赛被罚七分钟的情况下，仍然挤进全场前二十名。

10月21日，龙游站最后6个赛段分别在大街、毛家铺、罗家进行，特殊赛段里程为123.6公里。当日龙游的天气一如往年，几个赛段再度被雨水冲刷，时晴时雨也让车手们不得不随时调整自己的比赛节奏。虽然在最后一天的比赛中范高翔意外遭遇爆胎，但他始终保持冷静，将时间损失减小到最低程度，最终以3小时1分21秒4的成绩夺得中国车手亚军、全场第三名，并提前锁定年度车手总冠军。而另一名主力车手林德伟则在比赛中因双重意外错失榜首，但前两个比赛日中建立的领先优势使他最终取得中国车手第五，全场第六的不错成绩，赢得了重要积分，并与队友联手助力斯巴鲁中国魔力拉力车队提前卫冕年度车队总冠军。

在赛事期间，斯巴鲁汽车（中国）有限公司还特别组织车友进行了赛场助阵。车友参观了斯巴鲁中国魔力拉力车队维修区，观赏了精彩刺激的拉力赛事，近距离领略了斯巴鲁的纯正运动基因和拉力赛场上震人心魄的魅力。

在浙江龙游站结束之后，2018赛季中国汽车拉力锦标赛（CRC）将于11月迎来最后的收官之战，已经完成年度卫冕任务的斯巴鲁中国魔力拉力车队仍将全力出击，为车迷奉献精彩的比赛。





MOTOR SPORTS 汽车运动
China Rally Championship

山里江南
中国拉力锦标赛

2018 “山里江南”
中国拉力锦标赛



本次贵州黄果树站是中国汽车拉力锦标赛（CRC）2018赛季的收官之战，比赛地的大瀑布景观是中国第一批国家重点名胜风景区，还是首批获得国家评定的4A级名胜风景区之一。本站赛道共设立了8个赛段，赛事总里程为216.87公里，特殊赛段108.59公里。赛道原为山路，狭窄多弯，赛车在高速情况易产生侧滑，因此危险系数极高。而搭载水平对置发动机（SUBARU BOXER）的斯巴鲁拉力赛车重心低、行驶稳定，正好适合应对这样复杂多变的赛道，对斯巴鲁车手们来说如虎添翼。

12月14日，首个比赛日在龙宫赛段进行，三个赛段中特殊赛道里程达到40.44公里，路况不佳的水泥村道让比赛变得危机四伏，稍不留心就有可能滑出赛道。因此，斯巴鲁中国魔力拉力车队采取保守应战方案，两位车手稳定发挥，顺利完赛。其中，林德伟暂列全场第二、中国车手第一；范高翔则以领先身后对手近30秒的成绩暂列全场第三。

12月15日，贵州黄果树站在漩塘进行了最后五个赛段的较量，特殊赛段68.15公里，赛道路面同样为水泥路面，地形却以上坡为主。赛前的一场冬日细雨彻底将路面浇湿，使得路况异常艰难，这导致范高翔在SS5赛段遭遇意外翻车事故而退赛，但凭借在此前比赛中的积分优势，他依然将年度中国车手冠军收入囊中。林德伟则延续前一日的出色状态，克服困难，最终以1小时39分31秒5的总成绩轻松夺得本站中国车手冠军，年度亚军。

随着黄果树站的落幕，2018中国汽车拉力锦标赛（CRC）正式收官。斯巴鲁中国魔力拉力车队以一场激烈与惊险并存的蓝色拉力风暴席卷赛场，最终获得本年度联合会杯年度总冠军、厂商杯冠军、国家四驱组冠军，以及中国车手年度冠、亚军。至此，斯巴鲁中国魔力拉力车队自参战中国汽车拉力锦标赛（CRC）以来共斩获11个年度车手和车队冠军，再次创写了赛史奇迹。



黄果树大捷

斯巴鲁中国魔力拉力车队
2018 CRC年度封王

2018年12月15日，中国汽车拉力锦标赛（CRC）2018赛季收官之战在贵州黄果树圆满落幕。斯巴鲁中国魔力拉力车队以全华班车手阵容出战，范高翔、林德伟驾驶SUBARU XV拉力赛车分别夺得中国车手年度冠、亚军，同时助力斯巴鲁中国魔力拉力车队获得联合会杯年度总冠军、厂商杯冠军、国家四驱组冠军，最终年度封王。



高桥博昭先生 就任斯巴鲁汽车（中国）有限公司 董事·总经理

2018年10月8日，斯巴鲁汽车（中国）有限公司正式宣布，
高桥博昭先生即日起担任斯巴鲁汽车（中国）有限公司董事·总经理一职。



高桥博昭先生于1987年进入株式会社SUBARU，曾先后担任海外企画部海外企画课课长、海外第二营业本部亚洲大洋洲中南美洲营业部副部长等职。高桥博昭先生曾于2010年担任株式会社SUBARU中国事业部部长，主要负责中国市场工作，并于2013年起担任斯巴鲁汽车（中国）有限公司董事·副总经理。任职期间，高桥博昭先生凭借资深的海外工作经历、丰富的中国事业经验以及灵活的市场对应能力，巩固和拓展了斯巴鲁在中国的发展。此次高桥博昭先生再次来到中国，令人期待。

高桥博昭先生简历：

1987年4月	进入富士重工业株式会社（现 株式会社SUBARU）
2007年4月	担任海外第二营业本部 海外企画部 海外企画课 课长
2010年1月	担任海外第二营业本部 亚洲大洋洲中南美洲营业部 副部长
2010年4月	担任海外第二营业本部 中国事业部 部长
2013年1月	担任斯巴鲁汽车(中国)有限公司 副总经理
2016年2月	担任部品用品本部 海外部品部 部长

斯巴鲁2019“雪道TAXI”活动 再次开启

进入雪季，各大雪场陆续开放，滑雪爱好者们又进入了狂欢的季节。斯巴鲁汽车（中国）有限公司今年将联合国内四大顶级滑雪场，继续举办斯巴鲁“雪道TAXI”活动，为滑雪爱好者们送上惊喜。

斯巴鲁汽车将代替传统缆车，将雪友送达雪道顶端，让大家在滑雪之余可以有机会试乘体验斯巴鲁汽车驭行冰雪的乐趣。

一直以来，斯巴鲁汽车在中国汽车市场上始终保持着个性化、高性能和高安全性的口碑。通过集中采用智能水平对置发动机（INTELLIGENT BOXER™）、左右对称全时四轮驱动系统（Symmetrical AWD）、斯巴鲁全球化平台（SUBARU GLOBAL PLATFORM）、EyeSight驾驶辅助系统、X-MODE驾驶辅助系统等核心汽车技术，斯巴鲁旗下车型不仅将独具个性的风格、世界级安全性能高度融合，更实现了在冰雪等恶劣路况下的强大行驶性能。与此同时，斯巴鲁还一直积极倡导户外运动和积极

向上的生活方式，力图以多样形式将运动、健康、户外、自然等理念传达给每一位使用者并为他们的生活带来乐趣。两方面相结合，成为斯巴鲁连续举办“雪道TAXI”活动的初衷所在。

今年，斯巴鲁“雪道TAXI”活动将会举办四场，第一场：2019年1月12日-13日北京莲花山滑雪场、第二场：2019年1月19日-20日崇礼万龙滑雪场、第三场：2019年1月26日-27日沈阳怪坡滑雪场、第四场：2019年2月16日-17日吉林松花湖滑雪场。而斯巴鲁汽车所提供的OUTBACK傲虎、FORESTER森林人、SUBARU XV，也都是旗下主力销售的SUV车型。欢迎参与试乘，切身感受斯巴鲁汽车征服冰雪、化畏途为乐趣的强悍一面。





SUBARU

Confidence in Motion