

SUBARU life

斯巴鲁客户尊享

2015年 第1期(总第52期)

特别关注 FOCUS

完美征服

——斯巴鲁全新Outback傲虎冰雪试驾会在哈尔滨成功举办

特别策划 FEATURE

你好, 西藏



ISSN 1671-7740



国内刊号: CN23-1508/G 国际刊号: ISSN1671-7740
SUBARU 2015 定价: 人民币 20 元

远行 让思想同行



www.subaru-china.cn
扫描二维码了解更多详情。

思索未来,以独有方式定义远行。斯巴鲁左右对称全时四轮驱动系统 (Symmetrical AWD) 久经磨炼,辅以 X-Mode、SI-DRIVE 驾驶提升系统,使征服坎坷成为卓越天性; 2.5L 自然吸气、2.0L 缸内直喷涡轮增压发动机 (SUBARU BOXER) 高效环保,让激情一路纵燃; 宽阔驾乘空间匠心打造传递尊崇感受,让随时出发成为乐趣。

全新 Outback 傲虎专于远行,助您在远行中激发思索,在思索中发现更为宽广的世界。

斯巴鲁汽车(中国)有限公司

销售热线: 400-818-4860

LEGACY 力狮

OUTBACK 傲虎

OUTBACK

全新傲虎

远行思想家



SUBARU

Confidence in Motion

SUBARU BOXER

水平对置发动机



SYMMETRICAL AWD

左右对称全时四轮驱动系统



FORESTER 森林人

SUBARU XV

SUBARU BRZ

CONTENTS

目录

斯巴鲁客户尊享



FOCUS 特别关注

06 完美征服

——斯巴鲁全新 Outback 傲虎冰雪试驾会在哈尔滨成功举办

12 斯巴鲁“31座森林星之旅”

探访秦岭佛坪精选站

14 斯巴鲁“31座森林星之旅”冬季篇

18 斯巴鲁“31座森林星之旅”

第二季活动圆满落幕

PEOPLE 人物志

34 世界绚丽 人生平淡

——访电影制片人李大鹏

CULTURE 文化链接

38 大城市 小团圆

TRAVEL THE WORLD 游天下

46 魅力皇后镇

20

FEATURE
特别策划

你好, 西藏

2014年10月14-23日, 由斯巴鲁汽车(中国)有限公司赞助、著名歌手沙宝亮发起, 与众多参与者共同开启了为宣传环保和净化心灵的“你好, 西藏”转山之旅。

28

CAR REVIEWS
原创试车

海外试驾全新 Outback 傲虎

当然人无完人, 车亦是如此, 上一代Outback傲虎在操控感受上, 相比同门另一款SUV热门车型Forester森林人来讲, 显得没有那么灵动, 激烈驾驶时悬架对于车身的支撑太过偏向舒适。在去年, 我参加了全新Outback傲虎在日本北海道举办的媒体试驾活动, 这次试驾虽然短暂, 但足以颠覆我对Outback傲虎车型的概念。



J.D. Power 2014年中国新车质量研究SM

Forester 森林人蝉联中型SUV

排名第一



免责条款：斯巴鲁汽车(中国)有限公司的森林人在J.D. Power亚太公司2014年中国新车质量研究SM中型SUV细分市场中获得新车质量满意度最高分。本次研究系基于21,311位车主的反馈，涵盖62个品牌的212款车型。新车车主的购买时间跨度是2013年10月至2014年6月。综合研究结果基于被调查用户在2014年4至6月的51个主要城市的用户体验和感受得出。阁下的体验可能会有不同。如需更多资讯，请登陆<http://china.jdpower.com/>



SUBARU

Confidence in Motion

SUBARU BOXER
水平对置发动机



SYMMETRICAL AWD
左右对称全时四轮驱动系统



FORESTER 森林人

历经检验，终以品质胜出；连续折桂，更显稳定可靠。J.D. Power 2014年中国新车质量研究SM报告以每百辆车的问题数（PP100）来衡量新车质量，斯巴鲁旗下Forester森林人车型58分的成绩远优于中国汽车行业品牌104个PP100的平均水平，继去年之后再次排名中型SUV车型质量满意度第一。斯巴鲁凝神聚智，打造杰出精品，助您尽享前路之趣。



www.subaru-china.cn
扫描二维码了解更多详情。

斯巴鲁汽车(中国)有限公司 销售热线：400-818-4860

LEGACY 力狮

OUTBACK 傲虎

FORESTER 森林人

SUBARU XV

SUBARU BRZ

CONTENTS

目录

斯巴鲁客户尊享

SUBARU life

斯巴鲁客户尊享
2015年第1期



56

MOTOR SPORTS
汽车运动

夺冠全纪录

——斯巴鲁中国蝉联车队 总冠军和车手总冠军

又一年的征程接近尾声，转战南北，呼啸东西，斯巴鲁中国拉力车队依然不忘初心，怀着初征时的热情，在最后武义站，为所有车迷带来了完美收官。不仅继续蝉联车队年度总冠军，主力车手李微更是夺得个人赛车生涯的首个年度总冠军，奖杯是对这一年来所有队员无畏付出的肯定，也是对下一年继续挑战极限的鼓励。

OWNERS 车主空间

52 为车痴狂
——访车主方均有

HISTORY 精彩车界

62 SUBARU360 特辑
斯巴鲁的小型汽车(上)

KNOWLEDGE 汽车知识

66 关于新车免检的解读
68 你问，我答

EDITOR'S CHOICE 编辑精选

70 安全第一，滑雪第二

COOKING CULTURE 饮食文化

76 吃面

80 NEWS 信息资讯

出品 PUBLISHER

斯巴鲁汽车(中国)有限公司

www.subaru-china.cn

策划 PLAN

北京中广群星至盛文化传播有限公司

www.zgspr.com

编辑 EDITORS

《当代旅游》北京采编中心

合作媒体 MEDIA PARTNERS

《时尚车苑》www.autocircle.net

官方微博 MICROBLOGGING

http://t.sina.com.cn/subarulife

SUBARU LIFE 微博

http://t.sina.com.cn/subarulifemagazine

名誉顾问 HONORABLE ADVISOR

饭田政巳 Masami Iida

出品人 EXECUTIVE PUBLISHER

张成城 Zhang Chengcheng

项目总监 PROJECT DIRECTOR

武藤毅 Takashi Muto

监制 SUPERVISOR

刘娜 Liu Na

出版总监 PUBLISHING DIRECTOR

成松 Cheng Song

主编 EDITOR IN CHIEF

杨楠 Yang Nan

编辑 EDITORS

邵将 Shao Jiang

刘莹 Liu Ying

于桐悦 Yu Tong Yue

美术编辑 ART EDITOR

王影 Wang Ying

摄影 PHOTOGRAPHER

闫明奇 Yan Mingqi

杨罡 Yang Gang

国内刊号: CN23-1508/G

国际刊号: ISSN1671-7740

版权所有 翻印必究 印装有误 负责调换

2015年2月印刷

各位读者:

大家好!我是斯巴鲁中国市场部的部长武藤毅。首先,在此祝愿大家在新的一年里一切顺利。

这是2015年第一期,今年的《Subaru Life》为了让更多的斯巴鲁爱好者阅读,发行数量有了大幅度增加,内容也涉及更多方面。

本期看点是1月在哈尔滨举办的“冰雪试驾会”,本次冰雪试驾使用了全新Outback傲虎。不知大家是否有过积雪道路的驾驶经验,是否掌握了雪道驾驶的诀窍,我听说过一句话“降低车身幅度,灵活掌握方向盘,不断的修正车身方向”。这句话是斯巴鲁1990年LEGACY力狮第一次参加WRC(世界汽车拉力锦标赛)、当时的王牌选手Markku Alen告诉我前辈的雪道驾驶方法。这句话的主旨是易滑路面,要尽量放慢车速。雪道行驶中,由于突然车滑而产生恐惧感的人不在少数,只要掌握上述驾驶方法,就可以从容驾驶车辆。您可能觉得没有什么大不了,但如果车最初打滑时感觉不到,再试图修正,怕是为时已晚,最坏的结果会导致车身侧翻或打转。总之,雪道行驶尽早采取对策至关重要。

斯巴鲁优质的性能是冰雪道路上驰骋的保证。全时四驱系统很好地利用了轮胎抓地性,完成行驶、转弯、停止等基本动作。车辆性能发挥取决于轮胎性能?是真还是假暂不讨论。我想说的是,如何控制时刻变化的四轮接地状况,对车辆行驶性能极为重要。而这正是斯巴鲁多年执着研究的重点。大家熟知的斯巴鲁独有的左右对称全时四轮驱动系统(Symmetrical AWD),具备出色的左右对称、前后平衡的精湛四轮控制技术,使车辆拥有卓越的通过性能和行驶性能。

您可以看到其他汽车翻越不了而斯巴鲁汽车可以轻松翻越的积雪坡道,如销售人员所说:

“斯巴鲁驾驶性能极好,如果不清楚汽车的构造,驾驶中也不会感知这种良好构造所带来的差异”。积雪路面驾车,在确保安全的基础上,自由驰骋可以带来愉悦的驾驶感。通过这样的体验,大家一定能发现斯巴鲁汽车的潜力,不仅是积雪道路,即使是每天驾驶,比如上下班路、周末出门远行,您都能体会到这种不同于日常生活的驾驶感受。当然,要留意安全。

祝大家和斯巴鲁一道,度过快乐的一年!



斯巴鲁汽车(中国)有限公司
市场部部长 武藤毅

武藤毅

PERFECT 完美征服 CONQUEST

— 斯巴鲁全新Outback傲虎冰雪试驾会在哈尔滨成功举办

2015年1月19日-24日, 斯巴鲁汽车(中国)有限公司携最近在中国市场推出的全新Outback傲虎车型出征雪域寒疆, 在哈尔滨的金河湾湿地植物园举办了以“远行思想家”为主题的冰雪试驾会。





CRC冠军车手李微驾驶斯巴鲁赛车为在场观众带来专业驾控表演



2015年1月19日-24日，斯巴鲁汽车（中国）有限公司携最近在中国市场推出的全新Outback傲虎车型出征雪域寒疆，在哈尔滨的金河湾湿地植物园举办了以“远行思想家”为主题的冰雪试驾会。来自全国的近百名汽车媒体专业人士在为期5天的试驾活动中，驾驶全新Outback傲虎挑战多项专业冰雪试驾科目，深刻体验了这一斯巴鲁经过全方位进化的左右对称全时四驱车型凌冰傲雪、激情驭控的独特乐趣。

傲迎冰雪

斯巴鲁在本次冰雪试驾会上精心设置了冰雪赛道、冰上越野等试驾科目和专业车手驾驶表演等丰富环节，也兼具挑战性和趣味性；并提供了包括全新Outback傲虎2.0DIT尊贵版和2.5i运动导航版、豪华导航版等多款车型用于试驾和展出。

在整个试驾过程中，全新Outback傲虎轻松面对冰雪极限路况，从始终保持的精准操控、稳定行驶，到改进设计后的宽阔



驾驶视野、多种先进驾驶辅助系统和赢得IIHS“最高等级安全评定”的防碰撞性能而综合打造的高安全性，都传递出安全自信、富有激情的驾驶感受，并以此触动了驾驶者的远行之心。

傲行冰雪，精准操控和高通过性与充沛动力同样重要。全新Outback傲虎所配备的SI-DRIVE（斯巴鲁智能驾驶提升系统）能控制发动机以“智能模式”、“运动模式”和“超级运动模式（2.0DIT尊贵版）”三种截然不同的模式输出动力，既能增强操控乐趣，又能保证燃油经济性。

而在这一车型上首次装备的X-Mode驾驶辅助系统能够对发动机、变速器、制动器以及其它关键系统综合控制，显著提高了车辆应对冰雪湿滑等恶劣路况的能力，这一系统的陡坡缓降控制功能（HDC）还可使车辆在下陡坡时自动保持匀速。上述技术创新的驾驶辅助系统结合213mm的最小离地间隙，全新Outback傲虎在冰雪路况下表现出令人折服的高通过性。

在严寒、冰雪等路况的考验下，全新Outback傲虎充分展现出安全性能方面的优势所在。这一车型在左右对称全时四轮驱



动系统 (Symmetrical AWD) 的基础上标准配备车辆动态控制系统 (VDC) 之外, 更首次引入创新性的主动式扭矩引导系统 (ATV), 所实现的卓越操控造就了非同一般的主动安全性能。与此同时, 还通过加强车身刚性、改变A柱倾角后的宽大视野以及高强度环形车架、全方位安全气囊等配置打造出高水平被动安全。凭借主动和被动两方面结合而成的高安全性能, 全新Outback傲虎令每一位试驾者行驶于冰雪路面也能倍感安心。

升级进化的全新Outback傲虎通过在极限冰雪路面的出色表现, 再次展现了斯巴鲁全时四驱车型的独特魅力所在。这一具备高性能和高性价比的车型将SUV的功能价值提升至更高境界, 以创新树立的远行SUV概念, 为中国消费者开启了远行时代。它将让中国广大消费者在体验到完美驾乘感受的同时, 更品味到前所未有的远行乐趣。

远行思想家

全新Outback傲虎是斯巴鲁的自信之作, 它以左右对称全时四轮驱动系统 (Symmetrical AWD) 结合水平对置发动机 (SUBARU BOXER) 这一核心汽车技术为基础, 以实现“为客户制造最有价值的产品”为目标, 通过革新性的设计语言, 直观传达出对远行SUV的特质和至臻品质的双重追求。而斯巴鲁给予全新Outback傲虎的“远行思想家”定位, 一方面体现出以创新设计理念对远行SUV发展潮流的思索, 另一方面也体现出这一在设计、舒适、操控、通过性、安全、环保等方面全方位进化的车型, 将以独有方式定义远行, 帮助每一位使用者在远行中激发思索, 在思索中发现更为广阔的世界。

为了实现充沛的动力, 全新Outback傲虎车系分别搭载了两种发动机, 其中针

对中国市场特别配置的2.0升缸内直喷涡轮增压 (DIT) 水平对置发动机 (SUBARU BOXER) 最大输出功率达到177kW, 而2.5升自然吸气水平对置发动机 (SUBARU BOXER) 80%零部件经过重新设计, 最大输出功率达到129 kW。这两款兼备酣畅淋漓加速响应与高水平燃油经济性的水平对置发动机 (SUBARU BOXER) 结合无级变速器Lineartronic, 成为驾驶者在冰雪道路上乐享肆意驰骋的保证。

全新Outback傲虎车身线条清晰凌厉, A柱倾斜角度加大并采用斯巴鲁最新的六角形前格栅, 整体风格锋芒毕露、强悍有力。而在车内, 优雅风格的内饰以及带7英寸触控显示屏的音响-导航系统、蓝牙Bluetooth®电话免提系统、左右双区域独立自动空调等种种融汇人性化设计与高品质感的配置, 给用户以毫无折扣的愉悦舒适体验。而宽大的后备箱空间和智能电动后车

门，也让出行更为便利。这一全面进化后的车型以轻松征服冰雪的强大性能优势，展现出斯巴鲁“Confidence in Motion”这一品牌理念的精髓所在，那就是在安全的基础上，赋予使用者安心与愉悦的驾驶乐趣。

在追求行驶性能与安全性能之外，全新Outback傲虎还以创新技术构成的高效节能方案来保持对于环保的关注。其最新采用的主动式进气格栅可以根据车辆行驶状态自动开闭，以减小空气阻力提升燃油经济性。而自动启停系统可在短暂停车过程中自动停止发动机运行，有效降低尾气排放和燃油消耗。这两项创新技术结合高燃油经济性的水平对置发动机（SUBARU BOXER）所实现的环保性能，让使用者的每一次出行，都减少了对环境的影响。



斯巴鲁 “31座森林星之旅” 探访秦岭佛坪精选站

蕴满着生命内涵的冬天，宁静、纯洁。辞旧迎新吐故纳新，银装素裹大地洁白，迎接早春的含苞待放。因为距离春天不远了，冬季充满魅力，凝聚力量，让绿色充满生机。跟随斯巴鲁“31座森林星之旅”，助力中国生态保护事业的奉献精神，通过亲自实践收获颇丰。将绿色的远行梦想和自然美景，永远珍藏。





2014年12月3日-9日，在本次“31座森林星之旅”第二季四季精选站的最后一站活动中，斯巴鲁车友和汽车媒体人士百余组人组成了慰问团，驾驶动力性能优异、操控稳定的斯巴鲁汽车出征秦岭。一路上征服了砂石积雪的崎岖山路，穿越了长达17公里的秦岭隧道群，在一年中自然环境最为艰苦的季节，深入到汉中朱鹮国家级自然保护区和陕西佛坪国家级自然保护区进行探访。

斯巴鲁所积极开拓的高性能交通工具与绿色环保生活方式的融合之道，让更多的参与者通过兼具优异性能和多功能性的斯巴鲁汽车实现自己的远行梦想，领略更多公益环保活动的精彩。同时，更以切实有效的行动为推动中国生态保护事业做出努力。活动参与者在保护区内慰问了一线工作人员、捐赠了价值20万元的生态保护工作物资，并完成了考察珍稀动物野外生存环境、设置环保标识牌、为野生珍稀鸟类安置鸟巢等公益任务。

同时还在中国唯一的野生朱鹮种群栖息地——汉中朱鹮国家级自然保护区内认养了2只朱鹮，并将其命名为“斯斯”和“林林”。在整个探访过程中，包括驾车深入崇山峻岭欣赏纯美自然生态景观、身体力行完成生态保护公益任务等极具趣味和生态保护宣传意义的活动内容，以特别的体验给大家留下了深刻印象。

而一路之上，斯巴鲁汽车通过出色操控实现的主动安全和车内宽大空间、齐备设施所实现的舒适驾乘，也让所有参与者在“安全远行”中感受到乐趣。回顾本次活动总里程约670公里，共14辆试驾车，分别由森林人、XV、傲虎组成。本次行程路况包括城市道路、高速公路、施工路段、盘山公路、湿滑道路、连续隧道等，斯巴鲁汽车均能轻松应对各种路况，顺利完成本次生态之旅。

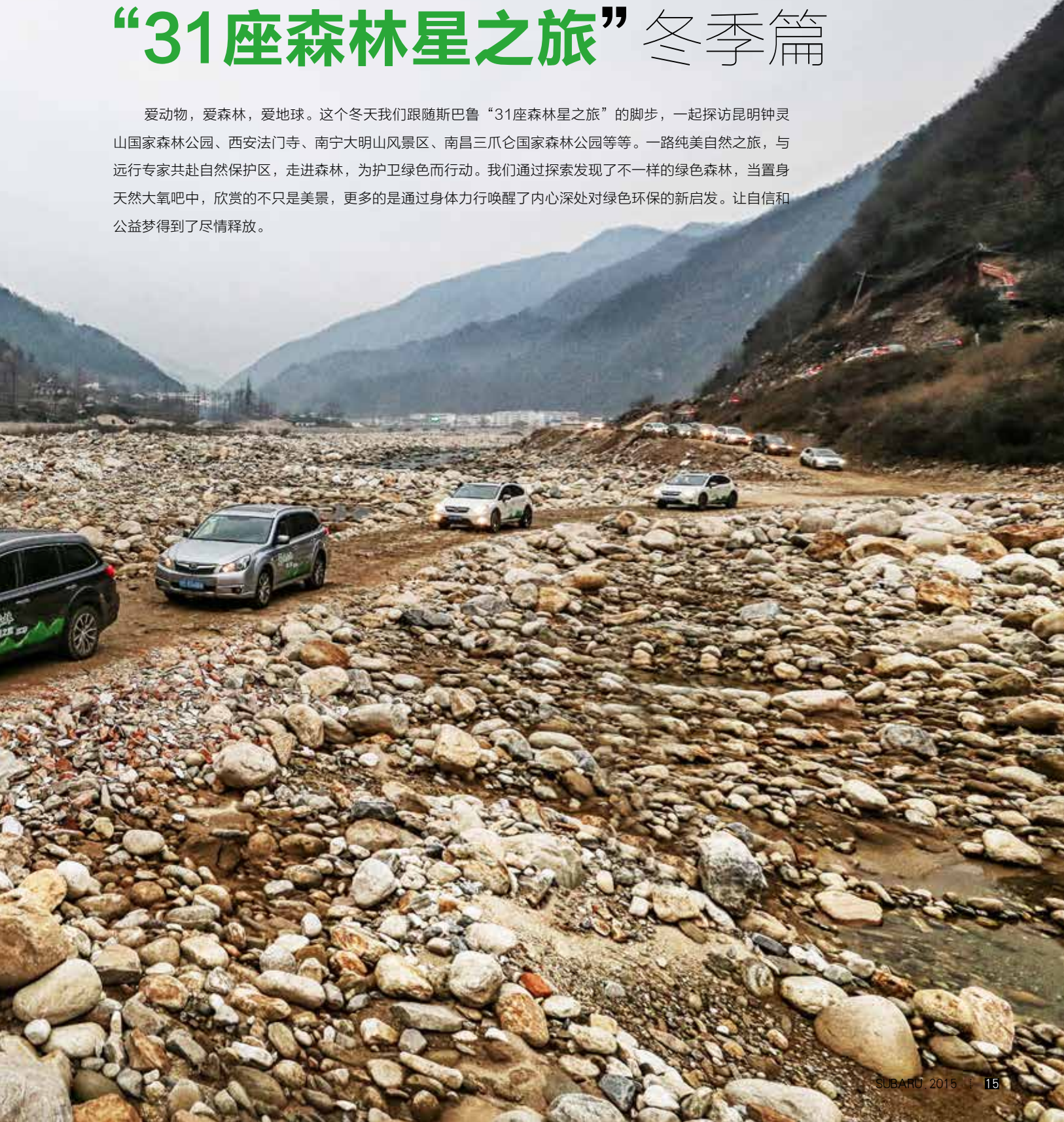




斯巴鲁

“31座森林星之旅”冬季篇

爱动物，爱森林，爱地球。这个冬天我们跟随斯巴鲁“31座森林星之旅”的脚步，一起探访昆明钟灵山国家森林公园、西安法门寺、南宁大明山风景区、南昌三爪仑国家森林公园等等。一路纯美自然之旅，与远行专家共赴自然保护区，走进森林，为护卫绿色而行动。我们通过探索发现了不一样的绿色森林，当置身天然大氧吧中，欣赏的不只是美景，更多的是通过身体力行唤醒了内心深处对绿色环保的新启发。让自信和公益梦得到了尽情释放。



特别关注 | FOCUS

在昆明，探访钟灵山国家森林公园，亲眼见证悠然壮观的钟灵寺和塔林奇观，听户外达人讲解户外技能，更有精彩的“驿站传书”比赛和徒步森林穿越，深秋入山。在西安，探访法门寺，听专家讲述寺院格局、历史沿革和典藏文物知识，探寻佛家院落的雄伟壮阔，深入陕西太白国家级森林公园，收集森林公园中的植物样本，制作成书签，钥匙扣等环保工艺品。在南宁，探访大明山风景区，亲眼见证甘南大河谷、高山草坪和三滩龙尾瀑布的蔚然壮观。随导游入山，在山中探秘壮族文化发展轨迹及特点，同时还将收集植物样本制作成环保工艺品。在南昌深入三爪仑国家森林公园，探访观音岩风景区，领略中国“桥文化”的精妙，怀揣一颗云水禅心鉴赏山水，感受浓厚的中国传统禅宗文化，同时斯巴鲁还开展了清运垃圾等一系列绿色公益活动。一路行驶，斯巴鲁“31座森林星之旅”让车友们收获很多惊喜，更值得一提的是南宁大明山风景区。



探访南宁——大明山风景区

跟随斯巴鲁汽车（中国）有限公司发起的“31座森林星之旅”第二季，我们来到了广西南宁。2014年11月15日，由众多斯巴鲁车友相聚一起，驶入广西大明山国家级自然保护区，开启了一天的公益环保之旅。斯巴鲁以自然生态保护理念结合旗下堪称“远行专家”的SUV车型搭建“生态远行”的平台，让所有车友在以31座森林为目的地的远行中实现与大自然的接触，感受森林带来的乐趣并在远行中唤醒对绿色森林的生态保护意识。在体验斯巴鲁车型卓越性能的同时，活动团队还将完成“北回归线上的明珠”、“壮乡跳竹竿”、“茶湖之谜”等多项文化和环保任务。



车队驶入保护区后，道路开始变得崎岖、复杂，连续的沙土路和急弯逐渐升级着对车辆的考验。凭借左右对称全时四轮驱动系统(Symmetrical AWD)和水平对置发动机(SUBARU BOXER)的独有技术支持，斯巴鲁远行车队的优异操控性能得以充分彰显。出色的驾乘体验让车友们完全沉浸于森林美景之中。

斯巴鲁车友们在保护区科研人员的带领下，全面地认识了大明山所代表的亚热带森林生态系统。由于正处于北回归线之上，大明山又多了层独特的地理意义，车友们在路途中不断发现着新的植被和水文特征，感受着属于森林的神奇。午后，突来的暴雨给活动团队带来了短暂的不便，然而不久后的雨过天晴又让车友们欣然接受了这个森林送出的玩笑。

在金龟瀑布，活动团队对山区中独特的



茶色水质展开了检测。腐败的植被经过长年累积，使山区泉水中有机物质增加，呈现了独特的茶红色。车友们使用水质检测工具，实地检测了“茶湖”中水样的酸碱度、有机物质含量的情况，亲身解开大明山的“茶湖之谜”。

据悉，2013年，斯巴鲁汽车与中国野生动物保护协会一起，在大明山中建立了“斯巴鲁生态林”。如今活动团队再次来到这里，在设在山腰上的“对歌台”展开了一场“壮乡跳

竹竿”，车友们还换上了壮族特有的服装和头饰，踊跃地参与到这属于壮乡的狂欢之中。大家轮番着接替敲竹竿，竹竿不停、舞步不断，竹竿声、欢笑声响彻山谷。

在广西大明山，“31座森林星之旅”的价值理念又一次成功地影响了更多的人。2015年全国各地的斯巴鲁车友们还将通过这一活动进入更多的国家级自然保护区探访，在感受大自然乐趣的过程中体会到自己所应担负的生态保护责任。



斯巴鲁“31座森林星之旅” 第二季活动圆满落幕

伴随“31座森林星之旅”第二季的最后一站精选站陕西佛坪活动的落幕，至此斯巴鲁“31座森林星之旅”第二季活动已圆满落幕。以“远行”与生态保护理念与宣传相结合，回顾斯巴鲁在2014年5月至12月间举办的“31座森林星之旅”第二季活动内容都十分精彩。无论是四川卧龙、宁夏贺兰山、江苏大丰、陕西佛坪四个精选站的生态保护公益活动，还是以全国各地31个风景优美的自然保护区为目的地的生态远行，都吸引了

众多消费者的关注和积极参与，而达到20余万的报名参与人次和数万公里的总行程也显示出这一活动在众多消费者中成功掀起了加入远行、支持生态保护的热潮。

追本溯源，自2012年底，斯巴鲁与国家林业局下属中国野生动物保护协会联合发起的“斯巴鲁森林生态保护”项目，斯巴鲁依托这一项目所涉及的31座森林打造支持远行的平台，而举办了“31座森林星之旅”活动。该活动以“保护中国的森林生态，我

们在行动”为建立初衷，帮助更多消费者实现绿色远行梦想。以“还原地球绿色，构建理想平衡的生态环境”为宗旨，向所有自愿加入森林生态保护行动的消费者提供直接渠道。以“宣传生态保护理念，提供生态保护行动平台，加强青少年生态保护教育，共同努力恢复森林资源的生长”为目标，令众多参与者见证了斯巴鲁以切实有效的行动为推动中国生态保护事业所做出的努力。以“最大范围地向中国民众宣传生态保护理念，





引导社会力量保护森林自然生态，促进人与自然和谐共存”为使命，唤醒广大民众对绿色森林的生态保护意识，使斯巴鲁一直所倡导的生态保护理念深入人心。



与此同时，斯巴鲁一直倡导健康自然的生活方式，旗下车型采用左右对称全时四轮驱动系统（Symmetrical AWD）和水平对置发动机（SUBARU BOXER）等独特技术，行驶性能出色，车内空间宽大，非常适合长途旅行，堪称汽车中的远行专家。两年来，通过“31座森林星之旅”活动，帮助了许多中国消费者参与远行，实现与大自然的亲密接触，感受绿色森林带来的乐趣，并希望在这一过程中，有效宣传生态保护理念，唤醒广大民众对绿色森林的生态保护意识。通过该活动，斯巴鲁汽车在行驶性能、操控性能、动力性能、主动安全性方面都有着超乎驾乘者期望的优异表现，直观诠释了斯巴鲁的全球统一品牌口号“Confidence in Motion”，实现绿色远行梦想并传递斯巴鲁远行乐趣。



此外，斯巴鲁“31座森林星之旅”第二季活动为更多车友提供了一个用行动参与生态保护的机会，实现了传递远行乐趣、吸引更多民众关注和支持自然生态保护事业的目的。2015年，斯巴鲁“31座森林星之旅”活动仍将继续。斯巴鲁希望以切实有力的生态保护行动带动更多中国民众加入到护卫绿色森林的行列，一起为实现中国的绿色生态梦想而继续努力。





HELLO, TIBET

你好, 西藏

2014年10月14-23日, 由斯巴鲁汽车(中国)有限公司赞助、著名歌手沙宝亮发起, 与众多参与者共同开启了为宣传环保和净化心灵的“你好, 西藏”转山之旅。



健康向上的生活方式, 乐观积极的心态, 搭配斯巴鲁积极开拓的高性能交通工具, 从而实现远行梦想, 领略更多在路上的精彩。我们都知道, 旅行的目的并非只是抵达, 更是一种心灵的释放。远行, 不为平淡生活的反叛, 不为逃离高楼林宇的冷漠; 为穿越地域与时空, 捕捉触动心灵的每个瞬间, 而后将远行串成难忘的记忆, 从而找到自我与现实的平衡点, 获得新的启迪。

“你好, 西藏”转山之旅

此次转山之旅以倡导全新环保出行理念, 以“一壶走天下”的环保旅行方式行径, 于10月14日从拉萨正式启程。斯巴鲁提供了2辆Forester森林人、1辆Outback傲虎以及多种出行物资, 参与赞助了此次远行, 并作为合作方之一拍摄了记录此次活动的

纪录片。从古城日喀则穿越至萨迦古城，从扎什伦布寺穿越至萨迦古寺，一路上在严寒、缺氧的环境里转山团队轮换采用步行、摩托骑行、驾车等多种方式向前行进，怀着尊重之心去感受西藏独特的自然和人文。

斯巴鲁通过赞助本次活动，在进一步宣扬和推广户外健康生活理念的同时，也再次展现出旗下车型在行驶性能、车内空间等方面适合远行的特质。而斯巴鲁所积极开拓的高性能交通工具与健康向上生活方式的融合之道，也将让更多的消费者通过兼具优异性能和多功能性的斯巴鲁汽车实现自己的远行梦想，领略更多生活精彩。

在藏区行经的道路上，既有半米深的积雪，也有封冻的冰河，给转山增加了许多

难度和风险。恶劣的路况对车的性能要求非常高，配备左右对称全时四轮驱动系统（Symmetrical AWD）和水平对置发动机（SUBARU BOXER）的斯巴鲁汽车凭借强大的动力性能和精准的操控性能轻松应对各种复杂路况，为这一活动的圆满完成提供了有力保障。在历时10天的艰难旅程中，克服种种艰险，成功翻越了海拔5630米的卓玛拉山口。在斯巴鲁汽车的护送下，转山团队顺利走完了朝圣之路。

启程时刻

远行不为逃离世界，而是内心与信仰连接在一起。前往西藏，为遇见一直在寻找的自己。



2014年10月14日从圣城拉萨开启旅程，斯巴鲁车队穿越金色、落叶缤纷的318国道，沿雅鲁藏布江水一路西行。雅鲁藏布江蜿蜒盘旋在岗巴拉硕大的山体上，直至制高点——海拔5030米的岗巴拉山口。

艰难地持续数小时的攀升，得到犒赏是“羊卓雍措”圣洁的尊容。所有的赞美在此刻都显得干瘪。我们仿佛在天堂相聚，美好融化在心间，也掩盖着潜伏的疲惫与高原反应。接下来的路一直与羊湖相伴，十几公里外湖边草场上支起的明黄色



露营帐就是我们的餐厅。

但越来越明显的高原反应开始分散对美景和美食的欣赏，身体的不适带来的是对行程的担忧，此行还能顺利行进吗？前面还要翻越一座超过5000米的冰川垭口——卡拉拉冰川。此时已近黄昏，一旦太阳落下，温度将瞬间降至零下，能见度也将降低，此地距日喀则还有240多公里的起伏山路。与此同时，我们的目的地阿里天气骤变，暴雪突袭，已经发出交通管制的黄色报警……

高原牧歌

高原反应如魔，抓取人心，纠结，挑战，反省，发生漩涡。头痛欲裂、四肢瘫软、精神恍惚……挣扎着与高反搏斗了整夜，次日清晨醒来时，仍然没有要好转的迹象。而心的本质是自然流动，放空心，才能觅寻命运的景区。

2014年10月16日，从白浪县的巴扎乡回来，和当地的农牧民兄弟们一起，干了一天的农活。颗粒饱满的青稞已经进入收割的尾声，农民们要赶在雪季降

临之前抓紧收割。青稞是藏族的主食，他们把成熟的青稞穗去皮，碾磨成粉再炒熟，就制成了清香的糌粑。这种生长在高原的作物，吸收着雪域的阳光雨露，天然无污染，营养价值极高。白浪因为地域优势，自然成为西藏的粮仓。

穿越千年

10月17日，从古城日喀则穿越至萨迦古城，从扎什伦布寺穿越至萨迦古寺。握着方向盘第一次在海拔4300多



米的高原上驾驶的兴奋，远不及千年前西藏这片土地上折射的人类文明带给我们的震撼强烈。

进入光线黯淡的殿堂，仰视辉煌而殊胜的佛像；穿梭在“慧海经山”的藏经密室……震撼来得措手不及。驾驶时，窗外的景观已经让人感到了自己在自然面前的渺小，而今天在浩如烟海的佛法面前，又强烈地意识到了人的浅薄。奇怪的是，这些感觉带来的不是自卑，而是一种对自己的理性评估后地重新认知，提醒自己：应该谦卑的活着，因为自己不具备傲慢的基础。此时，冈仁波

齐的召唤渐渐清晰，渴望得到这位被公认为“世界的中心”的神山加持。

风雪兼程

2014年10月18日，斯巴鲁车队一路连环翻越海拔5000米左右的垭口，每次上升到至高点，都给人一种鹰的视觉享受。去萨嘎的路上，途经一起车祸现场，一辆白色车底盘朝上仰翻在公路外的土坡上，不远处停着一辆红色货车，车头已经变形，藏区的道路对车的性能要求非常高。现场除了警车、交警，还有几位穿着红色袈裟的僧人。

从车祸现场穿过，让人感到皮肤阵阵发紧，自觉地进入沉默状态，窗外时而晴空、时而阴云、时而暴雪突袭，天气的变幻莫测也时刻提醒我们无常无处不在。当晚在仲巴县停留，餐厅因接待晚上到达的客人，用柴油发电机开始发电。仲巴是出了名的贫困县。

进退两难

10月19日，在仲巴的寒夜里挣扎了一夜，幸运地活到清晨。天不亮就出发，该死的高反还没撤。天边泛着蓝紫色的光，太阳从地平线升起，将喜马拉雅山脉染成了粉红色。



斯巴鲁车队已经进入了茫茫雪原地带，天地间天空湛蓝、大地圣洁、一条黑色线条延伸至远方，那是通往阿里的道路，拜谒神山的轨迹。神山下的塔尔钦小镇的确正在进入打烊状态，一大半的酒店已停业，小镇上的商户都在做着回家的准备。

从武警官兵和旅游局领导处得知，今天转山道路才刚刚开放，从13日夜晚开始，神山持续降雪26小时，道路平均积雪厚度达50公分，处于安全考虑，转山道路封闭，直到今天凌晨3点才又

重新开放，不过还是对车辆性能要求极高，我们一路小心翼翼，很平稳。

刚参与了救援的旅游局副局长专程赶来酒店给我们做了路况说明，说除了半米深的积雪，雪下是硬冰，路面极易打滑，特别卓玛拉山口下坡路段很容易滑坠或崴伤，因为路线被积雪覆盖，一旦出现险情，救援车无法到达现场救援……他建议我们把转大圈改成转曲古寺的小转，说转曲古寺13圈也相当于转山一大圈。

之后，遇见一些转山下来的朝圣

者，他们一天就转完了52公里的大圈。还有内地来的转山客已经在此转了108圈。一边是善意的劝退，一边是现身说法的激励，让人进退两难。

面朝神山

向导再强大，转山的路还是要靠自己的双脚，当你行走在复杂险峻的地形时，每行走一步都存在着潜在危机，每前进一步都能牢牢地抓稳地面是最重要的。

10月20日，转山道的确如旅游局副局长所描述的，全部被积雪覆盖，而且被





人踩出的路线上一部分是积雪，一部分是亮冰，道路以外没踩过的积雪没过小腿。因为喜欢滑雪的缘故，对这种别人觉得难走的路况反而生出一种亲切感。

心怀恭敬，面朝神山，走进一道道“山门”。在第一道山门，望见绝壁上的一座寺院，与神山隔河相望。一行人，至少数十位行进在朝寺的斜坡上。那座寺便是“曲古寺”，创建于古格时期，转此寺13圈相当于转神山一圈。

如果封山，将只能选择转曲古寺。可现在，神山派来了使徒“大黄”，是一只大黄狗。它一直与我们保持一定的距离，与我们同行。它在为我们带路，走向冈仁波齐的腹地。直到到了第一天的目的地——芝热寺，大黄竟突然消失了。我们在它刚行进的路线上给它留了两只熟鸡腿。

芝热寺所在的高度是海拔5200米，今天在硬雪上跋涉了20公里总算是到了这里。没想到在这样严寒、缺氧的环境里，公安干警还依然坚持在此驻扎维稳，他们太辛苦了。

灵魂之旅

清晨警车护送我们至昨天我们徒步终止的芝热寺，我们将独自走完此后的路。这种方式并不是我们发明的，是借鉴来的。因为是在暴雪过后转山，难度和风险都增高，加上我们强烈的高反，所以采取这种变通方式，在心里也默默地祈求神山的开许。上路即迎接挑战，5200米以上的呼吸都吃力，何况是登山。人们边攀登，边捡拾着路线上被人丢弃的饮料瓶，将它们丢进前方的垃圾桶里。路线上全线设立了垃圾桶，但垃圾还是随处可见。这还是在被雪掩盖的情况下，在这样的神圣之地，污染环境的行为直接给朝圣减分。我们此行用一个保温水瓶取代所有的饮料瓶，希望尽量减少包装袋的使用能在藏区得到推广。

随着经幡变得密集，卓玛拉快到了。沉甸甸的五彩经幡匍匐在道路上，想起出发前有人曾忠告过大家，遇到经幡不可以迈过，而是要举过头顶绕过去。可此时，实在难有举手的力气，于是将身体重心降低从经幡堆里钻出来。原以为即将登顶，谁知到翻过一个陡坡接着还有更长更陡的坡，崩溃带来的绝望让人不停地心里问自己：干嘛要来转山？虽然前一天徒步中被那些背着襁褓中婴儿的藏族父母打动，但真正开始走在转山的路上，为什么来转山的答案却开始模糊不清了。此前听转过山的人描述转山如何艰难，内心很渴求那种殚精竭虑透支的痛苦，想给自己一次内心倒空再重新承载的机会。于是我们来了，选择了转这座神圣的山。

一路追问，卓玛拉到了。向导将一路背上山的经幡挂在高高的山脊上，看到一些拴经幡的石头上穿着衣服或戴着帽子，有人问这是什么意思，得到的答案这是一种为亲人祈福的方式。有人从怀里取出在萨迦寺请来的金刚结，系在崭新的经幡上，祈福。热泪夺眶而出，在寒冷的冰川地带人的心被爱融化了。

再次启程下山，才知下山的的路才是真正的考验，那些泛着幽兰冷光的冰壳悬崖路，整个就像不规则滑梯，极难站稳，不敢想象翘翘后会滑坠到哪里。听说很多人在下山时摔折了腿脚。转山下来，不想过分渲染心灵的升华，但人能清醒的认识到自己灵魂得到救赎，有种重获新生的轻松，并且更加清楚什么才是该珍视的。

此行是一次试图改善旅行方式的有益尝试，改善人们对自然的认知，改善人们对待每个路人的态度，改善人们和世界接触的方式。同时，转山是一种庄严而又神圣的宗教活动仪式，也是盛行于西藏许多地方的一种民间习俗，放下成见，放下陋习，放低自我，平视前行，一切从尊重开始。在探险未知的过程中，挑战自我，净化心灵，感受自然给予人的力量。

OVERSEAS CAR REVIEWS

海外试驾

全新Outback傲虎

文/邵将 图/杨昱



当然人无完人，车亦是如此，上一代Outback傲虎在操控感受上，相比同门另一款SUV热门车型Forester森林人来讲，显得没有那么灵动，激烈驾驶时悬架对于车身的支撑太过偏向舒适。在去年，我参加了全新Outback傲虎在日本北海道举办的媒体试驾活动，这次试驾虽然短暂，但足以颠覆我对Outback傲虎车型的概念。

对于上一代Outback傲虎车型，驾驶过的次数并不多，但在为数不多地驾驶过程中，Outback傲虎车型却给我留下了较为深刻的印象。首先作为一款斯巴鲁品牌旗下的纯正SUV车型，它有着宽裕的乘坐空间、灵活实用的载物空间还有着不错的乘坐舒适性，它成熟稳重，气质与优雅浑然天成。当然人无完人，车亦是如此，上一代Outback傲虎在操控感受上，相比同门另一款SUV热门车型Forester森林人来讲，显得没有那么灵动，激烈驾驶时悬架对于车身的支撑太过偏向舒适。在去年，我参加了全新Outback傲虎在日本北海道举办的媒体试驾活动，这

次试驾虽然短暂，但足以颠覆我对Outback傲虎车型的概念。

一见倾心

全新Outback傲虎在外观上的变化着实让人眼前一亮，整车外观都经过了重新设计，较上一代车型相比，全新Outback傲虎的车身线条更显紧绷，如果说上一代车型看起来略显臃肿的话，全新车型完完全全算得上是一位“肌肉先生”了。车身上为数不多的镀铬装饰条质感上佳，算得上是画龙点睛之笔。“鹰眼”头灯的造型并不陌生，借鉴了Forester森林人和SUBARU BRZ



的设计元素，算得上是一种斯巴鲁风格的家族式设计了，搭配六边形全新设计的中网，营造出前所未有的力量感，前保险杠下方的大尺寸雾灯，也表明着它纯正SUV车型的身份，看起来野性十足。防护板覆盖车身下半部，不仅在越野时保护车辆，还进一步提升了Outback傲虎的动感硬派的形象。轮胎轮圈在尺寸有所增大的基础上也进行了从新设计，十幅的轮圈有着一一种强烈的机械化视觉感，非常符合现代年轻人的品味。车尾造型与车头相呼应，突出刚劲有力、活力四射的形象，LED尾灯和刹车灯具有更好的质感，改善视觉效果的同时也增加了安全性。就单外观整体来讲，全新Outback傲虎的设计风格更像是一台美国车。

惊喜

拉开车门坐到全新Outback傲虎车内，第一感觉，斯巴鲁变了。在我认识的大多数朋友中，提到斯巴鲁汽车，首先大家都会说，斯巴鲁汽车很棒，机械性能好，通过能力强，车辆十分耐用，一旦说到内饰，就有吐不完的槽，比如：“硬塑料材质太多了”、“内饰设计太死板了”、“这个内饰不够炫”等等，显然在很多朋友眼中，斯巴鲁汽车在内饰方面一直都是短板，但在全新




Outback傲虎上，确找不到一点从前的影子。首先，在内饰用料方面一改以往“一硬到底”的作风，全新Outback傲虎在门内饰板、中控台、中央扶手等等一些地方均采用了质地较软的材料进行覆盖，在视觉和体感上都有着极大提升，也符合我国消费者对于高档汽车内饰用料的定义。双炮筒式仪表台也是当下许多运动型汽车的一个元素，蓝色背光环形照明彰显顶尖运动风尚，在仪表盘的中央是一个大型彩色液晶面板，显示着当前行车信息，尤其是加入了SI-Drive系统的动力输出曲线模式，让人一目了然。别致的中央面板设有一个宽大的平面中央显示屏，带有直观的触摸控制功能。新一代人机交互平台界面设计使得屏幕很容易观看和使用，便于连接到各种媒介，包括导航和音响系统。如果这些还不足以打动你的心，全新Outback傲虎还为您准备了全车的座椅加热功能，当然也包含后排座椅，4个车窗均可

以一键升降，还有后排独立的空调出风口，这些设置都是以往车型上从未出现过的。全新Outback傲虎在内饰方面看得出是下了心思去改进的，注重每一处细节，从乘客进入车厢的那一刻就给人一种舒适的体验。

超乎想象

一台车外观再讨喜，内饰再精致如果达不到预期的驾驶感受，它不过是个花瓶。当然，以运动、操控著称的斯巴鲁汽车旗下的各个车型在操控感上与同级轿车相比，单这一项始终都不会让人失望。全新Outback傲虎也不例外，本次试驾会提供了2台搭载不同发动机的车型，2.5i自然吸气水平对置发动机与2.0DiT涡轮增压水平对置发动机，分别匹配了承受不同扭矩的Lineartronic-CVT无极变速箱。尤其是高扭矩兼容Lineartronic变速器实现了动力与环保的先进水平，变速器摩擦也得以减少，同时提高燃油效率，全

A silver Subaru Outback is shown from a rear three-quarter view, driving on a wet asphalt track. The car is leaning slightly to the right, and water is being splashed up from the tires. In the background, there is a large, multi-story building with a prominent yellow circular logo on its facade, and a traffic light pole with a green light illuminated. The sky is overcast and grey, indicating a rainy day.

虽然下着不小的雨，
但全新Outback傲虎在车身稳定系统VDC和全时四驱
系统的帮助下，
4条轮胎紧紧扒住地面，
顺利完成了赛道内的所有测试，
斯巴鲁汽车“指哪打哪”的风格，
在全新Outback傲虎上体现得淋漓尽致。



新的动态阻尼器减少了振动噪声，液力变矩器、油泵和进退机构都进行了重新设计，同时新的挡位控制和六速手动桨式换挡拨片提高了操控性能。试驾当天下起了不小的雨，我们进行试驾的场地是一个专业的赛道，直线加速、弯道、还有人为布置的桩桶，可以让试驾者全面充分地体验全新Outback傲虎所带来的一切感受。全新Outback傲虎的多功能方向盘手感十分上乘，转向传动比从16.5:1改进到了14.0:1，转向更直接，更灵活，在弯道与绕桩时，方向盘指向性非常精准，且车辆循迹性表现得十分突出，激烈驾驶时悬架系统给予车身强有力的支撑，将车身侧倾控制得比上一代Outback傲虎小很多。虽然下着不小的雨，但全新Outback傲虎在车身稳定系统VDC和全时四驱系统的帮助下，4条轮胎紧紧扒住地面，顺利完成了赛道内的所有测试，斯巴鲁汽车“指哪打哪”的风格，在全新Outback傲虎上体现得淋漓尽致。值得一提的是全新Outback傲虎还搭载了主动式扭矩引导系统，这是一项建立在车辆动态系统（VDC）之上的

新功能。当车辆高速转弯时，系统适度制动前轮内侧。因此，前轮外侧将获得更多的驱动力，改善转向反映和转向精确性。2.5i自然吸气车型，让我感觉油门响应相比老款更加灵敏，但油门踏板会有一定的力度，不会出现轻点就窜车的现象，可以与驾驶者有一个非常清晰的沟通。在低转速时的扭矩输出更加有力，深踩油门时在SI-Drive智能驾驶提升系统的作用下，发动机转速瞬间拉升，加速过程线性舒适，而且发动机的声音也要比老款更加悦耳。2.0DIT车型是国内特有车型，与Forester森林人2.0XT搭载同一款发动机，这台车型匹配了最新改进的Lineartronic高扭矩变速器，与发动机的匹配程度相当完美，它的油门大小可自行切换无级变速和模拟挡位的方式。这样的改进，在降低加速时车内噪音的同时，可以让提速感受和发动机的转速表现（包括声音）配合更加的自然流畅。在S#驾驶模式下，深踩油门时涡轮介入时的激进推背感十分直接，甚至不敢相信这一台搭载了CVT变速箱的车型，这种畅快淋漓又稍显暴力的提

速快感又令我似曾相识，不禁想起了多年前搭载了EJ25发动机的Forester森林人2.5T S-EDITION版本。如果说全新Outback傲虎2.5i车型是一位温文尔雅的绅士，2.0DIT车型则更像是一个穿着西装的“暴走族”。一台外观看上去温文尔雅SUV车型，却有一颗“躁动”的“芯”。X-Mode驾驶辅助系统也是首次出现在全新Outback傲虎上，在多次测试单边失速时人为设置的障碍时通过率100%，并且非常轻松。

给我感觉全新Outback傲虎从舒适性、功能配置上更像是一台美系SUV车型，但细腻的操控感受，和骨子里不变的运动精神依然还是那个倔强的“斯巴鲁风格”。我只能说，全新Outback傲虎是我驾驶过的最舒适，配置最高的斯巴鲁SUV车型。这次试驾会由于种种条件原因，整体行程十分紧张，与全新Outback傲虎亲密接触时间太过短暂，还无法去感受它的所有的魅力，非常期待能再次与它相见，可以让我细细去品味它的一切。



李大鹏：2004年毕业于中国传媒大学制片管理专业，即成为鬼才导演王晶的助理，帮助王晶打理内地所有事宜。参与制作的电影《澳门风云1、2》《金钱帝国》《大上海》《大内密探零零狗》等，目前担任制片人的武侠电视剧《六指琴魔》即将开拍。

WORLD IS GORGEOUS
LIFE IS DULL

世界绚丽 人生平淡

——访电影制片人李大鹏

文/刘瑾 图/杨罡

采访，是生命间的往来。对方像一面镜子，看着他，就会反射出自己的样子。刚过而立之年的李大鹏说：凡是顺其自然，而不随波逐流。顺其自然是按着心的指向去做事，想要得到就去努力，特别想要就需要特别努力，然后平心静气等待事情的结果，而随波逐流是一味的消极等待，不做任何努力。

2015

不懈探索、自信前行是斯巴鲁全新宣传主题“我行我路”的内涵所在，与这一主题相呼应，“人物志”栏目开展了系列人物专访，访问对象是来自于各行业的精英人物，他们都有着对事业不懈努力、执着追求的精神，并在各自领域坚持着自己的风格、实践自己的梦想。





顺其自然，不是随波逐流

每个人都要经过被命运无情摆布的无奈，才会慢慢走出属于自己的路。

李大鹏也不例外，他把这比作人生的独木桥。有的人顺利的过去了，步入人生的下一个纪元，全新的、更开阔的、更明亮的；有的人没有过去，慢慢地也就接受了，认为这就是命运的安排。很多人认为是能否过去取决于多方面因素，例如要天时地利人和，当然这个很重要。但是李大鹏告诉我：“是否能过去更关键取决于你想不想过去，因为你三年后的样子完全由此刻的状态来决定，做好现在眼下的事，就是在给以后的自己铺路。”

还是高中生的李大鹏像所有处在青春期的男生一样热血沸腾，当时篮球就是他的世界，练球、比赛、女生崇拜的目光，这每一

样都会让他的肾上腺更兴奋。他顺利依靠篮球方面的出色成绩被评为国家二级运动员。至于学习方面？当然每个体育生的学习成绩可想而知，李大鹏也没有例外。在高考将近的时候，他终于开始对自己人生的第一个重大选择思考起来：通过考试上大学显然可行性不高，那么只有走体育生和艺术生这类对文化课要求不是很高的专业或者学府。如果体育生，大学毕业最多当一名体育老师，在热血沸腾的年龄看来，未免有些太平庸。那么艺术生呢？自己也没什么可以拿得出手的才艺啊？

正在一筹莫展，得知中国传媒大学到他所在的高中提前招生，年轻人还是莽撞些好，他尝试的报考了播音主持和制片管理专业，很幸运被两个专业同时录取，考虑到今后工作的主动性方面，他决定放弃播音主持，后来顺利通过了文化课成绩考进中国传媒大学制片管理专业。

人生的点、线、面

人生的点、线、面，毫无章法又有条不紊的在李大鹏的面前展开，每一步看似的水到渠成早有预料，其实都是一次自我突破。

说起与王晶导演的相识，和篮球有直接关系。

大学将毕业时，他在电视台机房熬过了半年日夜颠倒的实习期之后，决定给自己放一个无限期长假，顺便仔细考虑自己面临这又一次的重大人生选择。沉寂了三个多月，有一天他接到一位前辈的电话，说是有人想招一名助理，问他有兴趣没。这对当时生活已经开始拮据的他来说，简直是雪中送炭，没有多问这个人是谁，他就带着自己的简历去面试了。

面试当天，当他发现面试官是著名导演王晶时，心里沉了一下，再一看还有两位同样来面试的人，心里更没底了。好在王晶导演带着他招牌式的嬉笑让李大鹏有些放松，在看过他的简历之后，王晶被他简历里有关于篮球的经历吸引，问了很多关于篮球和战术的问题。

面试结束后，李大鹏忐忑着接到回家等消息的回答。事实上第二天就有人通知他通过面试，可以即可上岗了。再一次见到王晶导演时，他还是带着招牌式的嬉笑，问李大鹏：“你知道我最后为什么选你吗？”“不知道”李大鹏回答。“因为我高中也是篮球校队的，哈哈”。

到现在入行已经快八年了，参与制作

的电影很多，但是如果被问到最中意的是自己制作的哪部电影，李大鹏会认真的回答：“我认为我最满意的作品是下一部”。这个答案未免也太狡猾了吧？可是他又会解释道：“电影是艺术作品，是艺术作品就势必会留下遗憾，而我能做的就是从这次的创作中吸取经验，在下部作品中得到完善，而艺术作品又注定没有最好只有更好，所有我们总期盼在下部作品能尽善尽美，又不得不遗憾发现还有更高的标准。所以，我只能说我最满意的作品是下一部”。

放大镜和望远镜

李大鹏是一个特别会给人打比方讲道理的人，他说每个人都应该一手握着望远镜一手握着放大镜，放大镜用来眺望远方，放大镜用来着手眼下，二者缺一不可。

如今李大鹏一面继续做着制片人，一面也开始涉足其他商业领域，所以他更喜欢别人叫他“艺术商人”，比单纯做艺术更看中商业的投资回报率，眼光会更加长远；和商人相比又多了一份电影艺术的情怀，可以沉下心来揣摩作品本身。这正符合他一手拿望远镜一手握放大镜的理论。

平时李大鹏会看一些佛法之类的书，不为别的，只为在没有原则的世界里可以心存敬畏，他说：“不管任何时候，切记上有天下有地，举头三尺有神明，凡是三思而后行，这是对别人的尊重，也是对自己的负责”。

高中还是篮球校队队员，渴望可以征战CUBA的李大鹏，不会想到大学竟然考取的是艺术院校；而因为高中篮球校队身份，他竟意外获得鬼才导演王晶的青睐，成为王导的助理；跟王导的六年间，大多数人都会单一的认为将来他会成为像王导一样才华横溢的导演和制片人，却不想他现在不只做制片人，还纵身一跃进商海，不仅投资参与面膜的研发和推广，还亲自参与赴韩演员交流培训。

眼界更广，路更宽，这些都不是谁安排好的，每一步都是时间的累计。所以，为你想要的努力，不急不躁，是你的总也跑不了。





BIG CITY; LITTLE REUNION 大城市 小团圆

编辑/刘瑾 文、图/ams车评《汽车博览》

又是一年岁末，
家，这个心里最柔软的地方，在岁末总是最牵动人心。
不管身在何处，过年时，心总是向着家的方向，
大家、小家，团圆才叫家，
这个年，让斯巴鲁送你回家。



LABA FESTIVAL 过了腊八就是年

俗语说：进了腊八就是年，（腊八节，俗称“腊八”，即农历十二月初八，古人有祭祀祖先和神灵、祈求丰收吉祥的传统，一些地区有喝腊八粥的习俗）随着春节脚步的临近，斯巴鲁XV也满载一心祝福，带大家一起体验不一样的年味。

糖瓜祭灶，新年来到，姑娘要花，小子要炮。伴随着学生们寒假的来临与上班族们一年芜杂工作的尘埃渐落，春节的脚步近了。春节是所有华人精神的寄托，一年来的辛苦与奋斗终可以暂告段落尽情欢颜。春节，除了浓浓的年味儿与喜庆，数以亿计背井离乡的游子在这一刻踏上归程也成了第一大主旋律。对于一对儿工作在异地的小夫妻，每年都要游弋在春运大军中，只为与思念至深的彼此厮守上十余天岁月静好的时光。可今年的岁末，因为有新锐SUV斯巴鲁XV的存在，他们的春节不再一样！

北京春节的歌谣里有“二十五，糊窗户”一说，秀外慧中的女主人当然要把“爱的小屋”精心布置一番。情意缱绻的他们双手相叠，将剪好的窗花贴在斯巴鲁XV的车窗上，并在心中许下美好的祈愿。“镂金作胜传荆俗，剪绿为人起晋风”，寄托对来年的期盼，幸福美满，出入平安。中国人讲



究团圆，所谓家和万事兴，忙碌了一整年，在辞旧迎新的时节，都希望有家人陪伴在身边，一顿团圆饭，一句贴心话，都带着浓浓的爱。烟花虽然短暂，可却足够将你的如花笑靥照进我的眼眸，这个春节，有你，有爱，有“家”。

对于这对儿初来北京的小夫妻，斯巴鲁XV成为了他们一方温馨舒适“可移动的家”。这间“爱的小屋”外观动感时尚、极具个性，跨界感十足，橙红色的涂装更是给这冬日里的京城增添了一抹活力的色彩；“小屋”虽然看似紧凑，可居室的面积可是别有洞天，加长的轴距使彼此坐在

更舒适而不疏离的角度；行李箱更是让人喜出望外，颇有创意的小夫妻还要在这里做些你意想不到的事情，现在先保密。2.0升自然吸气发动机与CVT变速箱的组合既称了男主人激情驾驭的心，又遂了女主人精打细算的意。山不在高，有仙则名；“家”不在奢，有爱就行。

自如的游走在街头巷尾，初来乍到，老北京的“胡同文化”不可少。坐上一辆脚力三轮车，穿梭在迷宫一样的胡同间，听车夫讲这一砖一瓦的故事，好似时光穿梭，无意间闯进了故事中的情景，无论是肝肠寸断的凄美爱情，还是战火峰飞的硝烟，都把它

一丝魂魄遗留在这砖瓦之上，让每一段故事听起来都更为动人。

而坐在斯巴鲁XV的身体里，又是完全不一样的体验，舒适、轻松、自如，每一个驾驶体验都好似人车合一，听着自己喜欢的音乐，跟着音乐尽情摇摆。北京，这个现代化的大城市，用它无比的宽容度，接纳着来自五湖四海、世界各地的人们，它热爱改变，却又保有传统，这就是北京。

北京，一座春节年味儿最纯粹最浓郁的城市。记得老舍先生在《北京的春节》一文中说道：“春节差不多在腊月的初旬就开始了，孩子们欢喜、大人们忙乱。大



家忙不迭地预备春节的吃的喝的玩的，好在新年时显出万象更新的光景。”北京的春节好玩的好吃的尤其多：围炉聚欢欢呼处，百味消融小釜中，地道的北京铜锅涮肉是一定要尝尝的。还有那晶莹剔透的冰糖葫芦，充斥着欢笑声的什刹海湖面上的冰车儿。在他们的眼中，是彼此幸福的情影。在这个冬天，在北京，与斯巴鲁XV在一起，相守的岁月更加恬静。

中国人讲“民以食为天”，这吃的传统和讲究，在中国人眼里就是老祖宗的精髓。大年夜，包一盘子饺子，谐音“交子”，在零点的钟声敲响时，端上热气腾腾刚出锅的饺子，喻意相交子时，交好运发大财，因为饺子的形状像元宝，这来年发财的愿望，一定能实现。而现在，很多家庭更愿意在饭店定一桌年夜饭，一家老小齐聚一堂，可谓大团圆。饭罢，又各自回家小团圆，越发的简洁团圆了。

在北京过大年，“逛庙会”是不可缺

少的意向，在庙会上，不但玩的愉快，同时还可以领略老北京的风土人情，中国传统文化的艺术魅力，最有怀旧和感召力的老北京叫卖，隆重的祭祖祭神表演，当然，还有少



不了的北京小吃。人挤人，人挨人，一天下来，腰酸背痛，这时赶紧躲在斯巴鲁XV温暖的怀抱，细数今天的战利品吧，吃的、玩的、用的一个也不少，游玩归来一定憧憬明年还来。

冬季，去什刹海滑冰，是很多北京孩子都非常喜欢的冬日游戏，说起北京的冬天最具有滑冰特色的莫过于什刹海的冰场，看过《与青春有关的日子》这部电视剧后对什刹海冰场的记忆尤其深刻，也对滑冰这项运动顿生好感，有种跃跃欲试的冲动。位于北京城西北隅，交通十分便利。因为四周原有十座佛寺，故有此称。在这里滑冰，依然沿用老北京自制的“家里自制溜冰小车”，租一辆，在冰上一划到底，就像回到了孩提时的自己。如果约上三、五好友，组成联合火车，爽快、过瘾，一切的烦恼都抛开了。

古人曾说：“不须迎向东郊去，春在千门万户中”。是啊，爱恋在哪里，家就在哪里，情在哪里，哪里就是家。



TRUE CONFESSION 最长情的告白

岭外音书断，经冬复历春。近乡情更怯，不敢问来人。对于漂泊异乡的游子，在立春节气能长伴亲侧似是奢望，但今朝立春因斯巴鲁全新傲虎而不再让思念相隔！驾车翻山越岭去湖边陪爸爸垂钓，带父母去远行踏青、“咬春”吃春饼……小伙伴们，大家的故乡在立春节气有哪些特色民俗活动呢？





碧玉妆成一树高，万条垂下绿丝绦。不知细叶谁裁出，二月春风似剪刀。今天是立春节气，从这一刻起，神州大地将迎来盎然的春意，万象更新生机勃勃。所有奔波忙碌一年的游子们都能怀揣着喜悦、思念与期盼，平安回到故乡——心的港湾。

思齐也是芸芸游子中的一员，十年前他只身离开大多数人梦寐以求的国际都市上海，前往江浙发展。“当意识到一颗钻石比一颗玻璃珠珍贵时，你已经可悲的长大了。”随着事业的攀升，思齐与父母相处的时间变得屈指可数。可今年的春节，他推掉了所有的觥筹交错，驾驶着自己的爱车斯巴鲁全新傲虎回到阔别已久的上海，带上日渐年迈的父母进行一次爱的远行。从流光溢彩的外滩到烟雨蒙蒙中的杭州千岛湖，这段并不太长的道路，思齐从没有与父母同行，也从未有闲情逸致驻足观赏这沿途的风景。

思齐犹记得孩提时代最快乐的事情就是坐在爸爸自行车后座上，任凭父亲在一个暖意融融的下午载着自己漫无目的地游弋在寻常巷陌中。那时的父母虽然也忙碌于工作和家庭，却拿出了大把时光陪伴自己的成长。如今自己进入而立之年，父母渐渐成为需要被呵护的孩子。这次远行，便让思齐有时光交错之感。

30年前是飞鸽自行车，如今是“远行思想家”斯巴鲁全新Outback傲虎——造型

线条凌厉而富于力量感，立体式包围六边形格栅与鹰眼形前大灯交相辉映，18英寸铝合金轮毂那切削光泽和黑色的反差流露出令人不敢小觑的力量，无论是自己的斯巴鲁全新傲虎还是父亲当年的“座驾”，在路人眼中皆是帅气的存在。斯巴鲁全新傲虎通过优化车身结构增加了车内空间，一家三口可以舒适安心地结伴出行。2.0升缸内直喷涡轮增压水平对置发动机动力澎湃，就像是小时候父亲蹬起的“飞鸽”，那种逐风的快感让人欲罢不能，而配备柔和的发动机自动启停系统无疑给这样的黄金动力加注了节能环保的标签。

时值立春节气，江浙一带的天气仍是雨雪沥沥，但这依旧无法阻挡父子俩湖边垂钓的兴致。去往湖边的泥泞土路因雨雪浸透变得更加湿滑，而最忠诚的伙伴斯巴鲁全新傲虎显然不希望父子因前路的坎坷打消了兴致铩羽而归——X-Mode驾驶辅助系统在智能地应对前后桥不同的路面摩擦力并合理分配着轮间动力，陡坡缓降控制功能更是让全新傲虎从高高的河堤开下时平稳安全。荡平坎坷方获成就，不久思齐就在父子间的垂钓较量中旗开得胜，为立春的餐桌上增添了一道佳肴。炖锅鱼头，享用春饼，再与父亲对酌几杯黄酒，今年的立春将给思齐和家人带去美好的回忆。

记得日本漫画家宫崎骏曾说：“你住

的城市下雨了，很想问你有没有带伞。可是我忍住了，因为我怕你说没带，而我又无能为力。就像是我爱你却给不到你想要的陪伴。”今时今日，思齐不用再问父母有没有带伞，因为他们的依靠就在身边陪伴，自是最长情的告白。



HOMECOMING SNOW ROAD 风雪归乡路 有“TA”才心安

思念是一串挂在颈间的钥匙，翻开对家的渴望；亲情是阴云遮不住的晴空，照亮归路。对于离乡一载的异乡客，家就是手中来之不易的火车票，自己在始发站，思念在终点站。



通宵灯火人如织，一派歌声喜欲狂。正是今年风景美，千红万紫报春光。小年，意味着春节正式进入倒计时，在外奔波劳顿了一年的大家，开始踏上归乡路了吗？小年并非专指一个节日，由于各地风俗迥异，被称为小年的节日也不尽相同。中国北方大部分地区称腊月二十三或腊月二十四的祭灶节为小年，也有不少地区称正月十五的元宵节

为小年，冬至也有地方叫作小年。小年意味着人们开始准备年货，准备丰盛团圆过个好年，表达了汉族劳动人民辞旧迎新、迎祥纳福的美好愿望。

思念是一串挂在颈间的钥匙，翻开对家的渴望；亲情是阴云遮不住的晴空，照亮归路。对于离乡一载的异乡客，家就是手中来之不易的火车票，自己在始发站，思念在终

点站。而对于楠楠和只有三岁半的女儿犇犇来说，这段并不漫长只有几百公里的归乡路却成了望而不及的心愿。

犇犇的爸爸是羊年春晚道具组的道具师，当我们阖家围抱在电视机前欣赏春晚盛宴时也是犇犇的爸爸最忙碌的时刻。年幼的小女孩思念在老家场院里从小照料自己的姥姥，可故乡远在几十里外的古朴村落中，路



途风雪交加、踽踽难行，这段坎坷冰雪之路成为了横亘在犇犇与思念至深的姥姥面前，一条难以逾越的天堑。

幸全驱全能的SUV斯巴鲁森林人披风沥雪，无论在高速路还是被积雪覆盖的非铺装路面都以出色的表现完美履行着助梦使者的角色——斯巴鲁森林人搭载着2.0升缸内直喷涡轮增压发动机，动力澎湃顺畅同时又节油经济，带着母女二人及她们的大包小裹一路吟笑疾行。操作简便的定速巡航系统大大减轻了驾驶者长途高速路驾驶的疲劳程度，同时平稳、静谧的整体表现让犇犇一路安眠。

车行至崇礼，我们开始驶离高速，从省道、乡道开到了积雪覆盖的非铺装路面。左右对称全时四轮驱动系统（Symmetrical AWD）是我们信心的来源，车辆动态控制系统不时为森林人矫正着姿态与轨迹。而

X-MODE系统更是斯巴鲁森林人燃情冰雪的利器，多片离合器中央差速锁具有扭矩主动分配功能，它的电子限滑效果与响应速度令我们啧啧称奇，一路上大自然给我们设置的刁钻障碍都没有难倒这只腾挪闪转的“林中雪豹”。也许你不信，我们全程都没有为斯巴鲁森林人换装雪地轮胎。

回到了从小玩耍的小场院，扑进了姥姥温暖的怀抱里，这是斯巴鲁森林人在小年送给犇犇的礼物。时值腊月二十三，小朋友们少不了打着习俗的借口多吃些关东糖，而与妈妈姥姥一起剪窗花贴春联更是让小姑娘喜不自禁。而对于一路上保护自己、温暖自己的森林人，犇犇和妈妈又怎能不为它妆点一番呢？“我希望在春晚上看到爸爸！”小孩子的心愿就是多，那你可要在家睁大眼睛好看电视喽，斯巴鲁助梦使者只能帮你到这儿啦！



CHARM QUEENSTOWN

魅力皇后镇

文/于桐悦 图/新西兰旅游局

相传，在新西兰有一座小镇，早在150多年前，曾上演挖掘黄金一夜暴富的故事。因为有人在箭河和沙特欧瓦河发现了黄金，由此“淘金热”在该镇兴起，黄金给小镇带来巨大的财富，有些居民因挖到金子而变身富豪，这座小镇名为帆布镇。

历史上遗留下来的财富不仅仅是物质的，更为宝贵的是人文财富。帆布镇依偎在美丽的瓦卡蒂普湖（Lake Wakatipu）湖畔，四面环山，风景如诗如画，仿若仙境。后来因为人们称赞这里“美得适合女王居住”，帆布镇由此改名为皇后镇（Queenstown）。

如今的皇后镇，春夏秋冬皆适宜旅游度假。美丽富饶的新西兰，拥有丰富的地形地貌，白色沙滩、黑色沙滩、高山、森林、河流、湖泊以及火山，风景之秀美超乎您的想象。皇后镇位于新西兰南岛的南阿尔卑斯山脉下，是欣赏新西兰美景最佳地点之一。





最刺激的冒险

如果您酷爱户外运动，对探险精神颇有兴趣，来新西兰的皇后镇一定不枉此行，这里能够让您血脉偾张的惊险活动可就多了：蹦极、跳伞、洞穴、峡谷探险……让您过足惊险刺激瘾。新西兰是有著名“探险之都”之称的，而皇后镇尽享得天独厚的地理位置和自然环境，因此这里一切探险活动皆以令人惊叹的大自然风光为背景，可谓探险、观光一举两得。



诚然，新西兰四季都有不同的美景，应运而生出一系列精彩纷呈的户外活动。夏天，徒步旅行、骑山地自行车和钓鱼是皇后镇的热门活动。到了秋天，晴朗凉爽的天气非常适合打高尔夫球，而绚烂的落叶又与群山构成一幅对比鲜明的风景画。冬天，成群结队的滑雪爱好者涌向滑雪场，享受充满动感和刺激的滑雪季，这里的滑雪季往往一直持续到开春。

皇后镇一年四季提供多种精彩活动，包括双人跳伞、滑翔伞、喷射快艇、著名的沙特欧瓦河白水漂流、皮划艇、滑水和四驱车驾驶体验等。令每一个来到这里的人尽情挑战自我极限，也让这片地区时刻充满着新鲜刺激。

在小镇上的每一天，都能感受到不同的惊喜。比如，尝试沙特欧瓦河的喷射快艇和峡谷悬荡；喷射



快艇是皇后镇标志性的活动，让体验的人尖叫声连连。这种由一位新西兰农场主发明的喷射快艇能够在极浅的水面上灵活地避开河中的石头，飞速穿过水流湍急的激流，还能进行360度的旋转。乘客们坐上喷射快艇在雄伟壮丽的沙特欧瓦峡谷狭窄的峭壁间飞驰而过，体验冰川水上的速度与激情。

上游的沙特欧瓦峡谷悬荡则是另一风格的冒险——体验者会尖叫着从高达109米的悬崖平台上一跃而下，开始长达60多米的自由落体，重力加速过程中，还能在一个200米的巨型秋千上来回摆动，并且有超过70种不同的跳跃方式。从最初的激动到后来的震撼，热爱户外极限运动的您是否已经有了摩拳擦掌跃跃欲试的冲动？



来皇后镇冒险与放松，这里的玩乐精神全年无休。据了解，全年皇后镇提供丰富多样的活动高达200多个，在这里游客永远不用担心选择有限。您可以在山间度过一个上午，下午去探索森林步道或体验刺激的极限运动，晚上则在湖畔享受户外用餐。哪怕只是漫步在著名的沙特欧瓦河边，与峡谷峭壁的刺激快艇“擦肩而过”。挑战自我，超越极限。这里的探险活动刺激强度、难易程度各不相同，不论您的接受程度如何，都能找到适合自己的户型项目，来一次“说走就走”的冒险挑战。

激发创作灵感

有人说，人间天堂就在新西兰。而皇后镇，冒险与纵情欢畅并行的同时，还有巍峨壮丽的群山、清澈的高山湖泊、气势磅礴的瀑布和湍急的河流，吸引了众多电影制作者前来拍摄影片。

如史诗一般的壮丽风光使新西兰南部湖区成为了摄影师们梦寐以求的取景地。令人惊叹、人迹罕至的荒野，以及广阔无垠、丰富多样的地理风貌，使这块世外桃源成为了中土世界的最佳缩影。

这里为《指环王》三部曲和《霍比特人》三部曲提供了很多的取景地，从白雪皑皑的巨型山脉、狭长险峻的高山峡谷、蜿蜒纵横的河流、色彩绚丽的湖泊，到原始风貌的本地灌木、崎岖陡峭的岩石峭壁及雄伟壮观的瀑布，都为影片提供了数不胜数的难忘场景。

剧中饰演咕噜姆并兼任第二摄制组导演的安迪·瑟克斯也对皇后镇地区留下了深刻印象：“我非常幸运，能够作为第二摄制组导演在这一地区进行拍摄。我有幸搭乘直升机环绕皇后镇进行取景，俯瞰当



地众多无与伦比的美景，并能够在最令人难以置信的景点进行拍摄……这里的美景简直无穷无尽。”

除了如诗如画的秀丽风光和纯净清澈的天然采光之外，作为新西兰最热门的旅游胜地之一，这一地区便利的交通以及齐全的辅助设施也同样能够满足全球顶级拍摄团队的需求。如世外桃源一般的取景地，难怪当地的电影工业也如此蓬勃发展。

享受无比惬意

放松身心、唤醒活力的同时，感受闲逸而友好的地方风情。感受乘坐热气球迎接第一缕朝霞的浪漫情怀，或体验在寒风瑟瑟的冬季，坐在古雅酒吧劈啪作响的炉火边的温馨舒适。体验奢华的日间水疗，焕发身心。在皇后镇前卫新潮的购物区，您还可以尽情消费购物犒劳自己。

闲情美景之地，怎能少了美食与美酒的相伴？新西兰的美食业与蓬勃发展的葡萄酒业携手并进，其中，在过去的30年中新西兰的葡萄酒产业已成为出口支柱产业之一。在这个遥远的南部种植葡萄是件很辛苦的工作，但当您喝下一口由当地生产的黑比诺后便会觉得这种辛苦是完全值得的。

吉布斯顿谷（Gibbston Valley）被称为“葡萄藤谷”，可能会是您见过的最美丽的酿酒葡萄种植区之一。大大小小的葡萄酒庄如同三明治夹心一样被紧紧地夹在粗砺陡峭的片岩山脉和山石嶙峋的卡瓦劳河峡谷（Kawarau River gorge）之间，甚至某些地方看起来尤为险峻。您可以探访这里的

葡萄酒庄，品尝备受赞誉的美酒佳酿。在这个高海拔地区，冬季寒冷，夏季干热，昼夜温差巨大。如此险恶的自然环境却持续造就出在国际上倍受推崇的优质葡萄酒。这里种植的葡萄70%以上都是黑比诺，其它品种还包括霞多丽、灰比诺、雷司令和长相思。

此外，不得不说南岛的美食。基督城的渔人餐厅位于乔治酒店（George Hotel）内，可将哈格利公园（Hagley Park）的美景尽收眼底，当属南岛标志性的美食胜地，餐厅的酒单曾被《Wine Spectator》杂志评为“杰出酒单”。渔人餐厅由主厨瑞恩·霍布森掌勺，将传统菜肴与最新烹饪技术熔于一炉，为顾客带去时尚的美食享受。而弗勒尔餐厅，则是基督城以南的一家小餐厅，餐厅位于摩拉基湾码头，距离基督城约几小时车程，摩拉基湾的海滩以突兀嶙峋的岩石层而闻名，更为这里提供了丰富的鱼类食材，这家餐厅的建筑风格简约纯朴，颇具田园色彩，菜单设计也充满野趣，是品尝乡间自然风味的不二选择。



此外，在不远处的奥玛鲁(Oamaru)，河石厨房(Riverstone Kitchen)餐厅荣获了2010年《Cuisine》杂志“新西兰年度餐厅”大奖，热爱美食的人绝对应该来这里大饱口福一翻。新西兰大厨弗勒尔亦在此开设了新的餐厅，这家名为Loan&Merc的餐厅坐落在白石历史遗产景区，提倡慢食理念，也是不容错过的美食胜地。

皇后镇还拥有120多家餐厅和咖啡馆任您挑选，供应的餐点从美食飨宴到本地自酿手工啤酒、葡萄酒和巧克力等，应有尽有。惊险刺激的户外运动、如诗如画的世外桃源、一流醇美的葡萄酒、独具匠心的美味佳肴、才华横溢的新西兰大厨，一连串层出不穷的惊喜，从而实现一次身、心、灵皆愉悦的远行，难怪皇后镇名声大噪。

坐天际缆车掠过皇后镇和瓦卡蒂普湖上空，览尽秀美风光；探访古老榉树林层层环绕中的格林诺奇，咫尺之外就是阿斯帕林山国家公园(Aspiring National Park)——体验骑马、皮划艇、漫步和跳伞的好地方；乘坐观光飞机，鸟瞰壮美山河；在皇后镇闻名世界的球场中打一轮高尔夫，让灵魂在瑰丽的高山景色中获得新生；踏上皇后镇前往米尔福德峡湾(Milford Sound)的一日游，领略摄人心魄的壮丽景色……皇后镇地区时刻充满着新鲜刺激，全年活动精彩纷呈。



为车痴狂

——访车主方均育

编辑/于桐悦 文/谢新新 图/张哲、张凯

以一种海阔天空的胸襟，过一种一年四季面朝大海的生活，有斯巴鲁汽车朝夕相伴，这样的生活是不是令人心向往往？冬季驾车沿海岸线行驶，阵阵海风吹来，夹杂淡淡海水味道，惬意却不觉寒冷，且听本期车主方均育娓娓道来他与斯巴鲁的故事。



与许多斯巴鲁车主一样，方均育有深厚的斯巴鲁情结，这要从八年前说起。方均育的斯巴鲁情结是始于2007年，一次偶然机会邂逅了斯巴鲁汽车，可以用一见钟情来形容，并购买了一辆斯巴鲁力狮。从此，斯巴鲁情结一发不可收拾，直到2010年又购买了一辆森林人。更为不可思议的是，方均育身边已经形成了斯巴鲁“联动反应”，在他的带动下，其亲朋好友都购买了斯巴鲁汽车。

有些人爱车，似乎是印在骨子里的天性。如方均育所说，曾经年轻如此爱车，后来随着年龄的增长，自己对斯巴鲁的爱没有一丝减退。他把自己的每一辆斯巴鲁爱车都进行了精心的“美容”。他说：“力狮的车贴让我有一种赛车和速度的感觉，或者说是一种激情与速度；森林人的车贴是代表一种野性和力量，还有男人心中的‘一把火’；激情、速度、野性和力量正是每个男人的完美体现。”

驾车之放纵驰骋

方均育家在浙江温州洞头，一座面朝大海的城市。这里有着美丽的自然风光，也有狂野起伏的山路，驾驶斯巴鲁汽车是一件非常酷的事儿。方均育在2010年购买了第二辆斯巴鲁汽车——一辆2012款2.5运动版森林人。驾驶着这辆森林人让他真正感觉到了越野的感觉，在这样的地理环

境驾乘斯巴鲁森林人也真正体现了斯巴鲁汽车优秀的性能和通过性。但毕竟当地地域有限，而且方均育又是土生土长的当地人，对当地的地理环境了如指掌，因此，跨越洞头地域，前往更远的道路自由驰骋，是他所期待的，也为了驾驭森林人更好的展现其优秀性能。

好车总会有用武之地，机会终于来了。2013年方均育驾驶自己的爱车森林人带着家人，远离自己的家乡，完成一次又一次的完美自驾游。在路上领略祖国大地美丽风光的同时，也让他真实的感受到了斯巴鲁森林人不同凡响的性能表现，不论过山地、跨水沟、驰骋草原，还是翻越山林皆能自如驰骋。

其中，最令方先生及家人难以忘怀的一次远行则是西藏自驾之旅。2014年7月，报名参与了当地斯巴鲁4S店组办的自驾游活动，与众多车友一路西行。在路上，斯巴鲁汽车全时四驱水平对置发动机优异的性能表现可以说让方均育感到骄傲，他和家人观享了祖国大好河山，更享受了斯巴鲁汽车舒适的驾乘体验。西藏的人文之美，美得震撼人心，只有抵达亲自去过了才懂那种美。

与旅途风景相比，令方均育更为引以为豪的还是其座驾优越的的驾驶性能。他对斯巴鲁汽车的性能了解比较深入，也能详细说出斯巴鲁的很多特性，比如斯巴鲁汽车著名又独特的水平对置发动机技术，“水平对



置发动机最大的优点就是可以降低整车的重心，由此带来的好处就是车辆的操控性得到了有效的提升，所以这也就是斯巴鲁这么多年来一直坚持在WRC赛场的主要原因。”谈及对斯巴鲁汽车性能优点时，他对其水平对置排列发动机的优点犹如专家滔滔不绝：“发动机做功的间隔角较直列式和‘V’形排列更加合理，更利于发动机的匀速做功，发动机运行的平顺性也就越好，这样就可以减小飞轮的质量，从而可以加大发动机的有效功率输出；另外斯巴鲁在汽车运动领域积累了很多经验，也取得了出色的成绩，对提高车子品质和性能有很大帮助等等。”

此外，因为常年生活在海边，对汽车有了一项更高的要求，那就是要抗海水的腐蚀。“我也是一位老司机了，驾乘过很多车，自从有了第一辆斯巴鲁汽车，他就被斯巴鲁汽车的优秀性能所吸引。”他说：“特别是这款森林人，我被它稳定的操控性、优越的通过性、全时四驱水平对置发动机等等所折服。而且，我的森林人

基本上没有维修过，面对海水的侵蚀也从来没有发现掉过颜色的情况。”

购车之联动反应

方均育对车的喜爱，就像他的妻子所说：他更爱他的爱车。不难看出，他的确是一个对车非常着迷的人，同时对车也有深入的了解和研究。他对很多品牌的汽车有过深入的了解，也驾乘过很多知名品牌的车，但总体让他最满意的还是斯巴鲁的车。从所购买第一辆斯巴鲁汽车开始，他都是非常细心的呵护着，这让方先生的妻子“吃醋”不少。如他的妻子所说，她自己甚至都不敢碰方先生的爱车，怕不小心把哪里碰到了、磕到了，让他心疼。妻子的理解，也让方均育由内心发出感激。

更值得一提的是，通过方均育的介绍，近年来他身边多位亲





2013年方均育驾驶自己的爱车森林人带着家人，远离自己的家乡，完成一次又一次的完美自驾游。在路上领略祖国大地美丽风光的同时，也让他真实的感受到了斯巴鲁森林人不同凡响的性能表现，不论过山地、跨水沟、驰骋草原，还是翻越山林皆能自如驰骋。



朋好友都购买了斯巴鲁汽车。大家都听说过蝴蝶效应，其寓意是，最初十分微小的行为，会经过不断扩大，而引发更大的变化。所以，即便再小的事情或言行举止，也可能带来出乎意料的结果抑或收获。这点可以在方均育多年来驾驶斯巴鲁汽车过程中得到很好的印证。

“2007年我购买力狮，2012年10月我又购买了森林人，并在2010年和2014年分别介绍了我的两个姐姐也成功购买了斯巴鲁汽车，她们与我一样都成为了斯巴鲁汽车的车主；同时，我还在2012年和2014年介绍了自己的表弟和好朋友黄先生，他们也都购买了斯巴鲁汽车。”方均育说：“相信我对斯巴鲁汽车的挚爱将永远没有终点，随着对斯巴鲁汽车的深入驾乘感受，让更多亲朋好有认识、接触、喜欢上斯巴鲁汽车，都成为了斯巴鲁汽车最忠诚的粉丝儿。”

谈到“亲友团们”的购车故事，方均育如数家珍。“比如我姐，几年前，她之前根本没听说过斯巴鲁，第一次听到斯巴鲁三个字的时候，还不知道是什么牌子。后来因为我的第一辆斯巴鲁汽车，才开始慢慢了

解，也很快的喜欢上了斯巴鲁汽车。”他说：“我的另外一位姐姐，2014年在我的介绍下，也购买了一辆斯巴鲁新森林人。对于她选择斯巴鲁汽车，还是有故事可讲的。起先，她并不打算购买斯巴鲁，因为她认为这个品牌名气可能不够响亮；自己也比较中意其他品牌的几款车。但经过一段时间的对比，再加上我几年来使用斯巴鲁汽车的亲身体验，最终让她还是心甘情愿的购买了斯巴鲁新森林人；而且，通过一段时间的使用，大家都不后悔自己的选择，对斯巴鲁乘用车感受都非常满意。”事实上，对许多斯巴鲁忠实粉丝儿而言，选择斯巴鲁汽车会带给他们最美好的驾乘感受，这点千真万确。

与此同时，我们相信在方均育的感召力下，未来会有更多爱车人士成为斯巴鲁汽车的忠实车主。我们也相信不仅在他所居住的城市浙江温州，乃至中国，甚至全球，会有越来越多的汽车爱好车都成为斯巴鲁的忠实粉丝儿。毕竟好的东西，很难有人会拒绝。何况是一款非常安全、舒适、性价比较高的座驾。



中国汽车拉力锦标赛2014年年度车队总冠军
中国汽车拉力锦标赛2014年年度车手冠军
中国汽车拉力锦标赛2013年年度车队总冠军
中国汽车拉力锦标赛2013年年度车手冠军
中国汽车拉力锦标赛2012年年度车队总冠军
中国汽车拉力锦标赛2012年年度车手冠军
2008年中国汽车拉力锦标赛优秀俱乐部
2008年中国汽车拉力锦标赛贡献奖
2007年中国汽车拉力锦标赛特别贡献奖

夺冠全纪录

——斯巴鲁中国拉力车队蝉联
车队总冠军和车手总冠军



又一年的征程接近尾声，转战南北，呼啸东西，斯巴鲁中国拉力车队依然不忘初心，怀着初征时的热情，在最后武义站，为所有车迷带来了完美收官。不仅继续蝉联车队年度总冠军，主力车手李微更是夺得个人赛车生涯的首个年度总冠军，奖杯是对这一年来所有队员无畏付出的肯定，也是对下一年继续挑战极限的鼓励。

第一天 Day 1

11月29日，2014年“三美”杯浙江武义·中国汽车拉力锦标赛（CRC）在上午举行了隆重的开幕式，当天上午9:30本次比赛的开幕式在梅郎山公园广场举行，下午则在三美国际赛车场进行超级短道赛的争夺，赛道为双车道砂石路面，每位车手需要在A道和B道各跑一圈。由于本站比赛主要都是水泥路面赛道，而且短道里的石子又多，一不小心也会对赛车造成损伤，所以斯巴鲁中国拉力车队的车手并没有发力，更多是为后面的长距离赛段热身。

虽然斯巴鲁中国拉力车队有多位车手对这个赛车场相当的熟悉，但本站比赛同样有许多来自武义的当地车手参赛，所以并没有在这方面占什么优势。斯巴鲁青年拉力车队的傅军飞最终排在第七位，并在第二天发车占据着一个不错的位置。“跑得比较顺利吧，平时在这里还能快一些，但这次毕竟是正式比赛，所以也不敢太用力跑这个短道赛。”傅军飞认为短道赛的火爆人气已经说明了这个赛事完全可以在武义生根发芽。

在本站的超级短道赛中，前十名里有六名车手使用的是斯巴鲁STI赛车，也是短道赛最出风头的车型。由于短道赛的设置是为了让现场观众观看到更多精彩的场面，所以人工设置了许多弯道。斯巴鲁独特的左右对称全时四轮驱动技术和水平对置发动机技

术，会在弯道中相比其它车型更有优势。

在第一天的比赛中，斯巴鲁中国拉力车队沉稳应战，经过五个赛段的较量，孙超和李微分别排在中国车手第二名、第五名。

第二天 Day 2

第二天的比赛由于阴雨连绵，赛道变得异常湿滑，赛道中各种意外不断。随着两名主要车队车手在该赛段退出比赛，斯巴鲁中国拉力车队在年度积分上已经再没有威胁，能够提前问鼎年度总冠军。





在个人方面，车手孙超暂列中国车手第二，“今天跑得还顺利，虽然在赛道看到很多意外情况，但我自己并没有收着跑。只不过在SS5的时候碰撞了一下，后面有点保守。明天的比赛，我仍然会冲着中国车手冠军而去。”孙超在赛后表达了自己对这个分站冠军的渴望。

另外一名竞争年度总冠军的车手李微反而跑得比较平稳，虽然今天的比赛只排在第五，但如果保持这个排名到最后，这个位置已经足够让李微拿下个人赛车生涯的第一个年度总冠军。“第一遍跑得还是比较平衡的，因为连续下雨，让赛道变得比较复杂。不过在第一遍熟悉之后，我在第二遍的比赛中稍微提了速度，只要保持与后面的车手有足够的距离即可。”

明天将进入本站最后一个赛段，也是本年度最后一个比赛日，斯巴鲁中国拉力车队的所有队员都卯足劲，为所有车迷上演一场激情盛宴。



12月1日，2014年“三美”杯浙江武义·中国汽车拉力锦标赛（CRC）进行最后一个比赛日的争夺，斯巴鲁中国拉力车队即将迎来创造历史的年度三连冠。

最后一天的比赛在桃溪和白姆进行，虽然赛道和昨天一样，但因为反着跑，对于车

手们来说几乎是两条不同的赛道。斯巴鲁中国拉力车队的英国车手马克·希金斯按照车队制定的策略，以稳定完赛为主，最后获得武义站全场季军。

最终，斯巴鲁中国拉力车队凭借整体的出色发挥，在武义站拿下联合会杯亚军、国际组队赛杯冠军，并一举夺得了联合会杯年度总冠军。主力车手李微通过一整个赛季的稳定发挥，最终夺得了个人赛车生涯的首个年度总冠军，这也是斯巴鲁中国拉力车队旗下车手连续第四年获得年度总冠军。车手孙超不断在比赛中发力，可惜在最后一遍的比赛中因突破极限冲出赛道，非常遗憾没能完成比赛，但仍然拿下了车手年度亚军的奖杯。去年的年度总冠军得主“国民岳父”韩寒亲临现场为队友送上了祝贺。



2014CRC武义站车队积分

排名	车队	本站积分	总积分
1	斯巴鲁中国拉力车队	25	170
2	上海大众斯柯达红牛车队	20	130
3	贵州金沙冷水河拉力车队	0	58
4	斯巴鲁青年拉力车队	16	52

2014CRC武义站总成绩

排名	车手/领航员	车队	总成绩
1	Christopher Atkinson Dale Moscatt	一汽-大众越众德诚车队	01:42:51.1
2	Niall McShea Marshall Clarke	上海大众斯柯达红牛车队	01:44:11.9
3	Mark Higgins Carl Willamson	斯巴鲁中国拉力车队	01:46:07.5
6	陶健/洪俊超	斯巴鲁青年拉力车队	01:56:10.2
8	李微/姜伟涛	斯巴鲁中国拉力车队	01:56:44.9

2014CRC武义站联合会杯(中国车手)积分表

名次	车手/领航员	车队	本站积分	总积分
1	李微/姜伟涛	斯巴鲁中国拉力车队	12	90
2	孙超/肖松	斯巴鲁中国拉力车队	0	62
3	傅军飞/陈毅平	斯巴鲁青年拉力车队	9	60
4	陈德安/王洋	一汽-大众越众德诚车队	25	53

All the pay is worth it 所有的付出都是值得的

SUBARU LIFE: 看您现在的心情相当平静，能谈一下获得本次年度车手总冠军的感想？

李微: 我很庆幸加入了斯巴鲁中国拉力车队这个大家庭，这里有让我能够快速成长的环境，也有许多与我一起并肩作战的好兄弟，在我犯错的时候，他们给予了更多的鼓励，支持我从贵州金沙至浙江武义，直到我现在站在最高颁奖台。这个总冠军奖杯不是我的终点，而是属于我的一条起跑线，前面还有新的征程等着我去征服。

SUBARU LIFE: 李微您可是车队元老级车手，在车队里逐渐成长，从不成熟到成熟，给你感触最深的是什么？

李微: 感触最深的就是坚持。首先是斯巴鲁这个品牌的坚持，这么多年一直坚持不懈为车队提供比赛用车，让车队在这个非常专业领域游刃有余，很感谢斯巴鲁这个品牌。其次是车队包括所有队员的坚持，不管是比赛之余的练习、测试，还是比赛期间，都尽力保证车辆的最佳状态、性能和服务，他们都很棒。最后说到车手，我相信也是坚持，我和姜伟涛是因为赛车结缘的，到现在已经有十多年了，也是因为心里对赛车的那份坚持，才能走到现在，不然可能早就转行了。所以车队能连续拿到这么多年车队冠军、车手冠军，我相信这一切都是坚持，厂家、车队、车手这中间缺少任何一个环节，可能都拿不到现在这个成绩。

SUBARU LIFE: 您的偶像是谁，他们给了你什么样的启示，让你加入斯巴鲁拉力车队，最终获得今天的成就？

李微: 抛开品牌以整个赛车圈来说，最喜欢的车手是麦克雷，因为从他的驾驶风格，包括当时那种强势的性格，使大家都很崇拜他。后来比较佩服的车手是伯恩斯，我们之前做过队友，他是属于传统的英国绅士，很年轻，但是非常稳定。还有米科·希尔沃宁我也非常喜欢，他出道比较早，很年轻，但是因为各方面条件都不太成熟，你会发现他也是经过很多年不断的沉淀积累，后来他和勒布的竞争说明他还是很有相当强的能力。当然勒布肯定是我们大家目前最喜欢的一名车手，因为他不光是在拉力赛圈非常优秀，他在场地赛，依然有很多出彩的表现。勒布去年完成了年度冠军以后，在最后一个分站他整台车的涂装，全是一些很有纪念意义的数字，和他取得的年度冠军、WRC分站冠军相关的数字，从我们的角度来说，这个人就像神一样存在。而且他的技术是能在不稳定的拉力赛环境下比赛，依然发挥非常稳



李微：斯巴鲁中国拉力车队车手
中国汽车拉力锦标赛（CRC）2014年度车手总冠军

定，这真不是一般人能完成的，确实是太强大了。后来我们也更加确定对于拉力赛选手来说，除了在拉力的领域可以拿到成绩，在到场地赛，如果有很快的适应学习能力，依然可以有非常好的表现。

SUBARU LIFE: 谈一谈您和斯巴鲁这个品牌的情结好吗？

李微: 实话实说，斯巴鲁这种厂商在拉力赛场上真的很少见，能够在拉力赛场坚持这么多年，不管是在国际、亚洲还是中国国内，一直坚持不懈地进行金钱方面、感情方面，包括时间方面的投入，让我们拉力圈的人很佩服，真心希望这个赛事能够对厂商尽量公平，不要伤害他们的这份热情和热爱。斯巴鲁据我所知是全世界唯一坚持投入拉力赛最久的厂商，非常不容易。还有一个值得提到的是，斯巴鲁STI这款比赛用车，它的所有性能和技术全部都量产，很少有厂商能有这个自信。唯一不同的是量产车的舒适性和实用性更加考虑消费者的感受，性能和技术等其他方面都忠实的还原了比赛用车，没有打一点点折扣。所以我觉得斯巴鲁这样坚持把真正赛车所拥有的高精技术含量产品回馈到消费者，非常难得，这点我很佩服斯巴鲁。





邵帅：斯巴鲁中国拉力车队电脑调校工程师

SUBARU LIFE: 你在车队是职位的电脑调校工程师，但是看你好像什么都做？

邵帅：很多媒体看我好像什么都做，问我到底是什么职称。其实我个人对职称没什么要求，大家愿意叫我什么都可以，只不过我在车队里负责不同板块的事情。大家知道我在车队的主业是电脑调校工程师，主要职责就是调校发动机；一般正常的大调校还会有底盘工程师，调避震器；传动系统工程师，配齿比、调节差速器数据，写中差程序；在国外还会有一个轮胎工程师，是在特殊天气或者特殊路面时，选择最便于比赛的轮胎提供给车辆，这些我一个人全干了。因为我们车队基础人员都是中方的，也会请一些外援车手或者技师，这中间的翻译工作，也是我来担任。最后，如果车队出行的话，车手的日常生活安排也是我来，虽然车队是有协调员在专做这块，但是他们主要是协调车队和官方或者主办方的事宜，那么我们内部的协调我就包揽了。有人说，在车队除了开车其他的事情我全可以干，其实在比赛前的调车和试车，都是我来开。我觉得这样挺好，能够全面控制住所有小细节，这可能也是我们车队成功的其中一个原因。因为我们减少了很多不必要的沟通，很多时候沟通不一定100%顺利，减少这个沟通可能在效率上会更高一些。

SUBARU LIFE: 今年，您和李微搭档获得年度车手总冠军，请谈谈作为一个好的领航员，怎么和车手培养默契程度？



姜伟涛：其实在赛车圈里大部分合作时间长的车组基本都是从朋友做起的，例如我和李微。到今年认识应该是15年了，这个默契来自平时更多的相处和了解，我对他的了解，相当深。拿比赛时来说，他有时节奏一乱，我肯定马上就可以发现，然后及时做调整，李微很听话，因为我们都知道，比赛时我是权威，他必须完全信任我，任何时候，尤其是在时间点的控制方面，那必须听我的。当然不比赛的时候，大家就是朋友，一块做一些喜欢的事情，谈不上谁听谁的。我个人认为，默契还是需要多沟通，多了解。例如在车辆设置方面，我们出赛段都会沟通，车辆怎么样，有什么问题，有问题及时解决；驾驶方面我也会当即告诉他哪个点不对，有几个失误，全部记录下来，下一圈的时候必须做出调整。生活方面，除了比赛之外我们很少能见到，因为他在深圳，我在北京。以前我们一起在北京练车，中间共同经历了很多困难，也磨合这么多年。所以说，这个默契程度一个是共同的爱好，一个是沟通和了解。

算上之前所拿下的国际组队赛年度冠军，斯巴鲁中国拉力车队已经在2014赛季拿下了三座年度总冠军奖杯，旗下车手更是包揽了车手年度积分榜的前三位。这样出色的战绩，也让斯巴鲁中国拉力车车站在了中国拉力赛场的最高峰。2015赛季，韩寒将有希望正式回归。



姜伟涛：斯巴鲁中国拉力车队 领航员

斯巴鲁的
小型汽车
(上)



SUBARU 360 特辑



“SUBARU 360”，它诞生于1958年，距今已经有57年了。其实早在1953年7月的时候富士重工株式会社就已经开始筹备，经过两年的筹备1955年便开始着手企划工作，利用高强度车身和轻量化等航天技术，制造出了斯巴鲁的第一台上市车型，命名为“SUBARU 360”，它搭载一台发动机的型号为EK31，气冷式2冲程直列2缸的发动机，排量仅有356cc。





熟悉斯巴鲁品牌的朋友们都知道，斯巴鲁汽车一直以水平对置发动机与全时四驱系统闻名于世，在我国Forester森林人、Subaru XV以及Outback傲虎等SUV车型都有被誉为远行专家的称号，可见斯巴鲁SUV车型的通过性及实用性得到了市场的充分肯定。我相信很多斯巴鲁汽车的用户对于这几款我们熟知的车型，在用车方面甚至比我们更加了解车辆的“习性”，并且在过往的杂志内容中为您介绍过太多的有关于这些车型的内容，不知您是否对此产生了“视觉疲劳”。本期精彩车界，我们带您走进斯巴鲁小型汽车的世界，让您了解斯巴鲁汽车鲜为人知的另一面。

既然提到了小型汽车，不得不说的就是斯巴鲁汽车的鼻祖“SUBARU 360”，它诞生于1958年，距今已经有57年了。其实早在1953年7月的时候富士重工株式会社就已经开始筹备，经过两年的筹备1955年便开始着手企划工作，利用高强度车身和轻量化等航天技术，制造出了斯巴鲁的第一台上市车型，命名为“SUBARU 360”，它搭载一台发动机的型号为EK31，气冷式2冲程直列2缸的发动机，排量仅有356cc。虽然当时没有通过电视、广播、报纸等媒体进行大规模宣传，但行驶在街道上的SUBARU 360刚一进入人们的视野，其独特的外观就吸引了不少人的眼球。之后为了让更多的人认可它，便有了斯巴鲁历史上最早的“试驾会”。转眼一年之后，斯巴鲁为了让SUBARU 360更为时尚动感，便开发了“SUBARU 360敞篷版”车型，并在1959年8月正式销售，4个月后又发布了“SUBARU 360商用车型”，这款商务车型



在原基础上加入了后侧车窗放倒，使装卸物品更加容易。一台车可以集休闲和商务为一体，其多用途反映出当时年代的社会风貌。

1960年基于SUBARU 360为蓝本，开发了“SUBARU 450”车型，同时以“Subaru-MAIA”的名字向国外出口，搭载了一台型号为EK51的气冷式2冲程2缸的直列发动机，排量为423cc。SUBARU 450在正式销售之前，该车型已经有4台在欧洲大陆上行驶过，其中3台车由东京工业大学汽车系作为远途实验用车进行了两次测试，曾经到过12个国家，第一次测试行走了5000公里，第二次则安全突破了15000公里测试，从而证实了该车型的耐久性与可靠性。当时，试乘试驾这款车型的法国驾驶员在日记中记录了这样一段话“与这款100%日本设计的车邂逅是非常有意义的事，之所以这样说，是因为这款车使我体会到，不久的将来这个国家的汽车工业水平将会深入人心。”

业水平将会深入人心。”

转眼到了1963年，日本的汽车产业发展步入正轨，汽车的产量也在飞速的增长，汽车总产量突破了330万辆大关，也就是在这一年出现了“私家车”这一新的名词。这时的汽车消费者也有了不同的需求，很多消费者希望轻便型汽车也有像轿车一样的豪华风格。SUBARU 360为了顺应那个时代的要求，在沿用最初设计理念的同时，力求做到丰富内外部的装饰，随后斯巴鲁的技术人员与设计师们进了讨论，但戏剧性的是，大家发现了一个事实，市面上跑的SUBARU 360已经是经过精雕细琢而成，大家一致认为它是完美的。因此，当时的负责人决定SUBARU 360基本车型不变，他提出要以稳健的基础为根基，逐年积累经验，逐渐完善。从而确立了SUBARU 360基本车型不变，只进行小改款的观点。（改进消声器、改进车门弹簧和车门锁、改进了蓄电池）（标准车型改进了头灯



边缘部位的形状、后侧车窗变成开关式、保险杠镀铬）（豪华型尾部车标部分装饰线为镀金、轮毂盖镀铬、改进内饰材质）。

同年斯巴鲁依然以SUBARU 360为基础开发了一款名为“SUBARU 360 Custom”的车型，代替文章之前提到过的商用版本车型，使它摇身一变成为了客货两用型用车，这一车型后排座椅折叠后其空间可用于载物，而且后车门的开合角度很大，方便行李的装卸。这台SUBARU 360 Custom由于车内空间自由度可变的缘故，也被很多车主用于旅行。细细一想，现如今远行的主题，在当时那个年代就已经播下了种子。

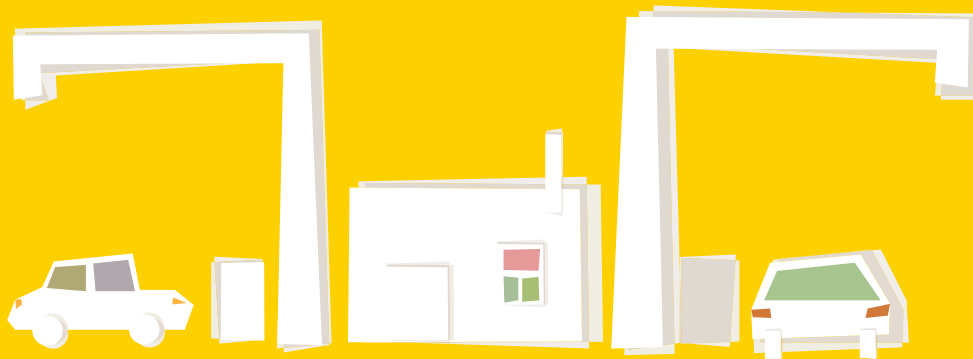
1964年SUBARU 360参加了第二届日本汽车大奖赛，参与的组别为T-1级（400cc以下）。参赛的SUBARU 360汽车按照比赛规定进行了一系列的改装，但发动机的排量 and 市面上销售的量产车型是一模一样的，只是进行

了从新调校。同时也更换了避震器等一些零部件。SUBARU 360在比赛中，提速很快，从开始就行驶在首位，自始至终都压过其他车型，遥遥领先，最终SUBARU 360车型轻松摘得该组别的冠亚军，超越季军成绩12.7秒之多，可见在当时那个年代，斯巴鲁汽车就已经证实了它的高速行驶性能。

1968年在东京晴海举办的第十五届车展上斯巴鲁发布了“SUBARU 360 Young SS”车型，这款车型可以说是已经上市十年余久SUBARU 360的最终进化版车型。这款车型搭载的化油器发动机型号为EK32依然是气冷式2冲程直列两缸发动机，其功率已达36PS，初代SUBARU 360的两缸两冲程发动机功率仅有16PS。“Young SS”车型还创造了120km/h的最高速度记录。Young SS在外观上的一些小改款也更符合那个年代人们对小型汽车的审美。



READING EXEMPTION 关于新车 免检的解读



2014年5月公安部、国家质检总局发布了车检改革新政，新车6年内免检！此消息一出，让广大的车主激动不已。新政策中最大的亮点就是今年9月1日之后购买的新车将可以享受6年“免检”政策，那么9月1日之前购买的车辆就无法享受政策了吗？下文为您细致解答新政中的误读。

1 2014年下半年公布的新政策，之前购车人就无缘享受该项政策了？

其实不然，公安部在这之前就有规定，只要是在2010年9月1日之后注册登记的新车，在符合条件的情况下均可享受到不同年限的免检政策。比如，您的爱车是2013年购买的，第一次年检是2015年，随后便可两次不用年检，即2016年至2019年免检（同样以新车两年一次年检计算），从2020年开始正常年检。

2 只要是在期限内购买的机动车都可以免检？

在本次发布的新政中明确规定了两类车型可以享受6年免检政策，简单理解就是7座以下的乘用车，而一般家庭和个人所购买的车型基本都是符合要求的。不享受新政的车辆包含面包车、7座及以上车辆、发生过致人伤亡事故车辆、自出厂日期起逾期4年内没有办理过登记手续的车辆。

4 反正都免检了，“年检标”也取消了吧？

虽然享受了车辆免检，但是依然需要每两年申领一次年检标，并且按照规定贴在车辆挡风玻璃处，如果不按规定申领或张贴的话，一旦被检查到，是会被处罚的。现在每两年需要定期检验时，机动车所有人只要提供交强险保单、车船使用税纳税证明或者免征证明后，便可以直接向公安机关交通管理部门申请领取检验标志。

3 在6年免检新政发布后，有部分在2012年9月1日之前购买了车辆的车主提出了疑问，我的车在2012年就已经购买了，2014年正好到了年检的期限，为了享受免检，我想等9月1日后再去，可以享受6年免检了吧？

答案当然是不行的！公安部为此特别进行了解读，6年免检政策仅限于2014年9月1日之后注册登记的新车，在这之前所购买的车辆需要按照之前的政策照常进行年检，其中还包括在2014年9月1日之前购买的、并且已经逾期未检验的车辆，如果因此想投机不去年检，不仅不能享受6年免检，还会面临罚款，所以说，在2014年9月1日之前所购买的车辆，如果您还没有去年检，抽空赶紧去补上。综上所述，2014年9月1日新政之前购买的新车，也就是2010年9月1日至2014年8月31日，在这期间注册登记的新车，最多可以享受免两次年检的机会，也就是4年免检。

YOU ASK, I ANSWER 你问, 我答

问题 A 什么是引擎刹车?

SUBARU LIFE: 利用发动机制动是指抬起油门踏板, 但不踏下离合器, 利用发动机的压缩行程产生的压缩阻力, 内摩擦力和进排气阻力对驱动轮形成制动作用。挂着档不给油, 发动机对车没有牵引力。相反由于车轮转动带动了传动系, 怠速下的发动机对车产生反作用的阻力, 档位越高发动机对车的作用越小, 反之越大。比如说, 在高速公路行驶到100公里的时速, 引擎转速只有2000多转的低速。如果这时你松油门, 同时很快地降到3档, 你马上就会感觉车子会“顿”一下, 而且引擎转速一下子就拉高到5、6000转, 车速也会很快降低下来, 这就是所谓引擎刹车 (engine brake) 的减速功能。



问题 B

什么是扭力转向?

SUBARU LIFE: 因为前置前驱的传动轴需要负责转向及动力传递, 而又因为变速箱位置的关系, 左右传动轴常有一根长一根短的设计, 当忽然有较大的扭矩从变速箱输出轴输出到左右两根传动轴时, 就会因为力矩不同而造成车辆行进方向的跑偏, 这就是所谓的扭力转向。最直观的感受就是在驾驶前驱车高转速地板油起步的时候, 会感觉到方向会被扭矩带偏。要解决车辆的扭力转向问题, 最好就是能将传动轴做成等长, 斯巴鲁的左右对称传动系统就是如此, 无论前后, 左右的驱动轴等长。其实, 在机械结构布局上, 前驱车同样可以做到左右半轴等长, 只是工厂在设计之初都是经过权衡考虑的, 平时的民用车仅仅为了半轴左右等长而修改差速器齿轮箱的布置, 后果会影响到发动机位置、形式和发动机舱空间利用的经济性等等, 很明显是得不偿失的。



问题 C

寒冷冬季, 轮胎胎压该怎样控制?

SUBARU LIFE: 车辆出厂时, 厂家通常给车辆轮胎装配的是全天候汽车轮胎, 其性能折中了夏季胎和冬季胎的特性, 因此在冬季行车时, 轮胎的气压要特别注意。行驶在冰雪路面胎压不宜过高, 由于冬季气温低, 受热胀冷缩的影响轮胎气压也会随之降低, 这时, 如果不适当地增加胎压, 容易造成轮胎与地面的摩擦力减小, 制动性能减弱。冬季轮胎气压的高低除了根据厂家的标准, 还要根据您所在的城市气候而定, 一定要到正规的4S店内进行胎压检测调节, 以保证安全行车。





问题 D

机油标号如何解读?

SUBARU LIFE: 例如斯巴鲁4S店提供的机油标号为“0W-20”, W代表Winter冬天, W前面的数字为低温启动温度, 0W是-35℃, 5W是-30℃, 15W是-20℃。4S店所提供的这款机油足以应付我国大部分北方地区城市的温度了。W后面的数字代表机油在100℃时的运动粘度, 数值越高说明粘度越高。



问题 E

什么是车辆的整备质量和车辆总质量?

SUBARU LIFE: 汽车的整备质量, 是指汽车按出厂技术条件装备完整(如备胎、工具等安装齐备), 各种油水添满后的重量, 也就是我们俗称的“空车重量”。汽车的整备质量还是影响汽车油耗的一个重要参数。因为车辆的耗油量与整备质量有成正比关系的, 即整备质量越大的汽车越耗油。例如一辆车, 如果整备质量每增加40公斤, 那么它就要大约多耗1%燃油。对于轿车来讲, 汽车总质量等于整备质量加上驾驶员及乘员质量加上行李的质量。



问题 F

影响后排乘坐空间的因素都有哪些?

SUBARU LIFE: 最大因素来自于车辆的轴距, 从实际使用看, 轴距的长短直接影响汽车的长度, 进而影响车的内部使用空间。但通过某些设计对内部空间狭小的问题加以弥补, 但总的来说还是十分有限的。同时, 轴距的长短对车辆的舒适性、操纵稳定性的影响很大。轴距越长, 车厢长度越大, 乘员乘坐的座位空间也越宽敞, 抗俯仰和横摆性能越好, 长轴距在提高直路巡航稳定性的同时, 转向灵活性下降、转弯半径增大, 汽车的机动性也越差。因此在稳定性和灵活性之间必须有所取舍, 找到最合适的平衡点。



SAFETY FIRST SKIING SECOND

安全第一

滑雪第二

文/刘瑾 图/杨罡

又到一年雪季，滑友们早已摩拳擦掌，憋了半年多的激情热血只待这一刻迸发。呼朋唤友、讨论技巧，享受迎风的快感和满足同时，也要记得保护好自己。



滑雪是极限运动，这也就决定它属于高危运动之一，但有正确的方法指引完全可能将受伤的风险降到最低。对于“菜鸟”级别的新手有以下几点需要注意：

① 衣着要合适。

必备双层冲锋衣和双层冲锋裤，里面只穿一层舒适的秋衣秋裤就好，完全不需要毛衣毛裤或者保暖内衣。为了安全和舒适，其他衣服先放放吧，比如，牛仔裤、裤袜和legging等。有人不穿专业滑雪用冲锋衣，只穿普通的保暖内衣或者羽绒服。第一太臃肿，行动不便；第二，基本没有很好的防水功能。冲锋衣和冲锋裤的袖口、裤腿和腰部封得很好，雪不会进到衣服里面。要是把雪弄到衣服里，凉飕飕能滑得安全才怪。

② 对自己的心理预期不能太高，量力而行。

很多新手朋友既有越滑越开心的，也有第一次滑雪就留下心理阴影的。总结下来，那些第一次滑雪就去大雪场专业雪道，还没有专业教练在身边指导的，最后基本都悲剧了。所以保险起见，第一次滑雪无论多顺手，都还是在练习道上比较好。练习道接近平地，不用坐缆车，关键是再怎么摔也只是形象问题，完全不会有安全隐患。

③ 护具要齐全。

第一次滑雪必备滑雪手套和护目镜。手和脸是最容易受冻的，要是冻僵了，整个人不能很好地集中注意力，自然容易出问题。护目镜防止雪盲，还能在你摔倒的时候保护眼睛。至于头盔，第一次如果保证在练习道上是不需要的。如果开始在正式的滑雪道上开始滑，无论你觉得雪道多简单，头盔必备。

④ 选择适合自己的雪板。

无论是购买还是在雪场直接租用，都要告知工作人员自己是第一次滑，他会帮你挑比较好控制的，略短一些的板子，有些人还会很好地帮你调整粘结剂，让你在摔倒时候雪板更容易脱离鞋，防止扭伤。

5 不要怕摔。

这条特别重要，快摔倒之前往往都是有感觉要摔的。那就一定要果断点，千万别努力保持平衡，这种时候最容易受伤。选一个自己最舒服最安全的摔倒姿势，一旦失衡就躺下，不但安全还很刺激。

6 在雪场上下缆车。

不要着急上，上不去等下一个座位；也别着急下，下不去再座一圈，不但可以欣赏雪景，关键是安全。



7 和朋友结伴一起滑雪，最好是技术水平同等的滑友。

人的精气神很重要，有同等水平的人容易互相理解，一起学习进步也快。要是水平差的太多，一着急就容易出事。

8 进行任何运动前都需要热身，当然包括滑雪。

每次上雪道之前，都应当持续做2-5分钟的热身，主要为拉伸运动。可以缓解肌肉紧张，让身体更加放松，提高身体的协调性，防止肌肉扭伤。

最后，滑雪的危险性主要是对那些不断挑战自己挑战极限的人来说的。对于普通滑雪客，只要准备充分，滑雪就会是非常有趣又容易上手的运动。





滑雪必备装备

雪镜：带眼镜的人士可以用日抛隐形+普通雪镜的组合，个人不推荐那种能套在近视镜外面的雪镜，外形丑，而且不安全。

头盔：如果你只是在初级道上溜达，没必要买头盔，头盔最好一步到位，买个好的。想要练技术了，头盔是必备的。

雪服：雪场的雪服难看而且保养太差，一般有味且潮湿，可以暂时用防水衣裤代替。雪服可以买户外大厂出的专门雪服，比如裤子上带挂钩可以勾到上衣，这种为雪粉准备的专用装备。最好选择颜色鲜艳的雪服，方便其他人辨认，一般不建议穿白色的雪服。

雪鞋：租的鞋不合适，而且有租衣服一样的问题，不利于技术的持续提高，板子可以暂缓，等你找到自己想要的玩法再说。

雪板：找到自己合适的类型，怎么选鞋和板子需要专业人士根据每个人的特点选择。

护具：如果玩技巧，护膝护肘，护甲护臀最好配备齐全。都说滑雪是一项相对烧钱的运动，但是也有便宜的玩法，装备不追求顶级的话也是可以接受的。滑雪板不如户外装备，不是越贵的装备就越有用，技术不到，顶级装备用着会阻碍技术进步。



NO LOGO

滑雪爱好者的分享：



刘斌：滑雪单板爱好者
NOLO外贸雪具店店主

刘斌是典型的80后，属于第一代真正挣脱了体制和父母的束缚，按着自己想法生活的代表。当时一咬牙一跺脚辞去广告公司文案的工作开这个店也是，每天朝九晚五的生活让他看不到尽头，每天被迫绞尽脑汁满足客户的要求让他透支掉了属于自己的快乐。

辞职之后好像全世界都停摆了，没有烦人的闹钟、催促的电话、难缠的客户，安静的生活里他反而找到了出口，因为一直以来比较喜欢日本一些东西，从最初的漫画到最

近几年的各色物品，他开了一家外贸店。刚开始只是大市场里的一个摊点，3年之后，他有了自己的门面。到今年已经有7年了，小店里到处都透露着店主的用心，手绘的卡通地图，个性的喷绘涂鸦，但是最标致性的是，这个店门口没有任何招牌。刘斌说：

“我的店名叫NOLO，是no logo没有标志的意思，也代表我不想做什么标签、代表，只做自己。”

早期刘斌的店里并没有雪具，2011年



的雪季，有朋友送了一张免费的滑雪票，他抱着不能浪费的原则去了，结果只这一次，他便一发不可收拾的爱上了。为此他还怀疑这一定是朋友的一个“阴谋”。“因为这就是白色毒品，一次上瘾，终生逃脱不了”，刘斌无奈的说。

刘斌说：“从来都没有哪一项运动可以像滑雪一样，让人这么着迷，滑雪是和自己较劲的运动，不需要拍档和团队，任何人都可以从中获得快感和满足，无论你喜欢呼朋唤友还是独来独往，都那么自然。”刘斌的雪龄虽然不长，但是凭着每个雪季天天泡在雪场的高频率，在初学者眼里他俨然已经是一位经验老道的资深滑手了。刘斌边聊天式的接受我们的采访，边为一个客人调节滑雪板的宽度，并给出一些必要的建议。

2014年下旬，刘斌为自己配置了一台斯巴鲁OUTBACK傲虎，一个原因是已过而立之年的他刚升级做爸爸，儿子半岁，健康活泼，是全家的开心果。因为刘斌从小喜欢篮球飞人乔丹，所以儿子

的小名叫乔乔。他说他还想再生一个女儿，取名叫丹丹，这样才圆满，以后开着车带全家去雪场滑雪，一定很拉风。孩子出生之后，他滑雪的时间变少了，更多时候是在家里扮演超级奶爸的角色，提到儿子时的刘斌眼神里全时温柔。购买傲虎的另一个原因，刘斌是考虑到斯巴鲁傲虎超大的车内空间和应对冰雪路面的优异表现，“这样以后开车去雪场更安全，家人也会更加放心”刘斌肯定的点着头。在接触滑雪之后，他很容易就结识到很多志同道合的朋友，有时在雪场一个不经意的切磋都可能发展成无话不说的挚友，相约下回一起结伴。所以每次后备箱都堆满朋友们的雪具，却从来没担心过装载不下的情况。

刘斌有一个平淡的愿望，就一直延续现在这样的生活，50年后，他还守着这家没有标志的小店，在雪季来临的时候依然和朋友们相约去滑雪。



NOODLES

吃面

文/邵将、麻悦 图/闫明奇

面条，一种既平常又很普遍的食物，据史料记载，这种食品起源于中国，追溯起来距今至少有4000多年的历史了，我们暂不追究人类历史上的第一碗面到底是什么个样子，就说当下我们生活中常见的面条种类，多到犹如天上繁星。我国每个地方都有各自的特色面条，像常见的兰州拉面、四川担担面、北京炸酱面、山西刀削面等等。



南方和北方的面条在口味上又有着不同的风格，哪儿的面条最好吃，每个人都有着不同答案。随着时代的进步，传统口味的各式面条，可能已经难以满足人们挑剔的味蕾，一些新点子，新口味的出现，是否会颠覆您对面条的认识？

酒好不怕巷子深，所以，面好不怕巷子小。身处繁华却闹中取静，小巷之中有家面馆。通常在曲径通幽之处的餐馆儿，想必定有其待客之道，更何况是已经经营了四年的小小餐馆儿，一定有其过人之处。虽然身处熙来攘往的鼓楼东大街，最火的胡同莫过于南锣鼓巷，但是就在南锣鼓巷旁边的小经厂胡同却是别有洞天。少了那些摩肩接踵和川流不息，小经厂胡同进来闲庭阔步，抬头便见“吃面”餐厅。大多数人第一次来，以为餐厅名曰“吃面”，想必屋子里定是木桌条凳，酱是老北京的小碗儿干炸，面是手擀锅挑儿（老北京话指刚出锅的面条挑出来盛碗里，不过水），估计还得有那些小碟儿小碗儿的各式菜码儿。但是，一走进“吃面”，传统吃面的概念瞬间被完全颠覆，而明显能感觉到这家餐厅与众不同的味道。

味道不只是来自食品，也有一种味道来自文化。餐厅的整体风格流露着浓重的英伦范儿，无论是一进入餐厅就能看到墙上的著名英国朋克乐队Sex Pistols的大旗，还是墙上挂着的那件破旧不堪，装满了尖钉儿铁链儿布标小牌儿的斜拉皮夹克，都彰显着大不列颠朋克风潮，更不用说收款台后方还有一个巨幅的英国女王黑白照。在餐厅墙上的木架上面，并排摆放英国朋克乐队THE CLASH和全球朋克都爱的DR MARTEN的画册，来自德国的纹身图册，比利时的精酿啤酒，西班牙的摇铃儿，泰国的木头鸟，这些来自世界各地的小玩意儿让很多来这里的外国宾客都觉得亲切，更像是他们国家街边拐角的某个小馆儿。

第一次来这儿的客人进屋后，多少都有些意想不到这家面馆的格调。更意想不到的就是这里的菜品，虽然餐厅叫吃面，但绝不是只能吃面，这里的很多菜品都是充满了奇思妙想，而又认真遵循烹饪手法。

自创绝不是胡来，品味只有吃过后才能知道。餐厅的经营理念非常贴心。“我们做中国人爱吃的西餐，也做外国人爱吃的中餐”。看似简单，其实不然。大家都知道，很多西餐其实中国人吃不惯，并不是那么容易接受；而老外来中国，也不是所有口味食材都能接受。吃面餐厅则在中西方食品文化和口味上做着不懈的努力和尝试，每一道菜品都会去考虑客人的味蕾，不一样的菜品针对不一样的人群。

众口难调，这个道理大家都知道。所以吃面餐厅提出：食无定味，适口者珍。从不标榜名贵食材，也不炫耀厨房特技，规规矩矩，稳稳当当，只要是让您吃舒服了，顺口了，这就是吃面餐厅应该去做的。说起餐厅缘何名曰吃面？却只因一道面：金牌蘑菇肉酱面。开店之前，

店主人每次在家做肉酱面，必是宾客满门。久而久之，家里地儿太小，为了能让更多人一起吃面，于是开了餐厅，名曰吃面。既然称之为金牌蘑菇肉酱面，自是高标准严要求才能做到金牌。首选必须是每天来自牛街的精选牛肉馅，必须是当天的新鲜口蘑切丁烩入。（特别说明：必须是新鲜口蘑。罐头口蘑，其他鲜香菇，平菇各种蘑菇都不可替代）酱用两种，出自一家。必须是京城老字号“六必居”的黄酱和甜面酱，按比例调和。文火炸酱，精心慢熬。炸酱用的油也不是平常菜油，



而是要经过多种调料秘制而成的独门料油。当牛肉和蘑菇酱料熬到一定程度，加入了冰糖和葱白。必须是冰糖，不能用白糖；必须用葱白，不能是葱叶。因为只有冰糖才可以起到亮色作用，而必须是葱白才更让酱香提味。酱做的讲究，自然要注重每一个细节，每天都在炸酱，就必须保证味道没有任何的偏失，这也是对厨房的严格要求。有食客吃过，以为这不就是普通炸酱面么？其实不然，全北京也没见过哪家炸酱面里有这么多的牛肉粒和蘑菇，更别聊酱的咸甜口味了；有老外吃过，觉得肉沫很多很香，像意大利肉酱面。其实不然，意大利的番茄酱口味加上帕玛森芝士的味道很多国人也接受不了，故此以老北京黄酱甜面酱取代了番茄酱。这才是金牌蘑菇肉酱面的创作初衷，还是那句话，怎么好吃怎么来。如果说金牌蘑菇肉酱面是餐厅的



当红头牌，那么其他面饭也都拥有自己的粉丝拥趸，毫不逊色。“花菇鸡面”源自湘菜中的小炒口味，新鲜鸡腿肉加上花菇，青蒜，小红米辣椒爆炒，精妙所在必须选用湖南当地干豆豉才能达到。“酸辣浓汤面”区别于常见西北风味，点菜时会向客人说明，酸来自于新鲜柠檬，辣酷似泰式冬阴功的味道却又不尽相同。“海鲜浓汤面”更吃功夫，首先熬制虾汤就要选用新鲜河虾，而绝非浓汤宝之类添加剂调味。将河虾混同杂菜先烤后煮，为了让口感顺畅需要细筛三遍以上，这才只是第一步虾汤而已，可见这道浓汤面绝非浪得虚名。除了煮面以外，更有炒面煎面。糟辣炒蛋面”原汁原味的贵州Style，所以必须是六盘水的

辣椒才能保证地道的口感。“海鲜生煎面”保持海鲜本身原味，清淡自然辅以青菜芥蓝，面煎至焦黄上色，口感绝不一般。今冬厨师长推荐的“牛三宝象牙骨汤面”更是让很多人吃过之后心服口服，认为这是自己近几年来吃过的最好吃的牛肉面。能够有幸让食客如此追捧，厨房必是要下一番功夫。牛肉汤不熬到所需时间，差一分都味道不对。选用的牛骨绝不能杂骨碎骨，必须保证每次一致的固定部位的大骨。为了食客吃着囊口，解馋，牛肉选用肥瘦相间牛肋条炖烂，切大块儿，不计成本才能吃着痛快。这也是店主人开餐厅的一个初衷，那就是必须得吃着痛快，而总是考虑成本毛利，终日以追求利润最大为目的，必然是做不出这个味道的好面。

也许你不知道世界上最美的味道是什么，但是你最爱吃的，饥饿时候最想吃的，一定是你知道的最好的味道。就像老北京家常那句老话儿：好吃的不如爱吃的。也正所谓：食无定味，适口者珍。



斯巴鲁车型连获JNCAP和Euro NCAP最高等级安全评定

近日，斯巴鲁旗下车型在多个国家和地区的安全碰撞测试中连获最高等级安全评定。其中，全新Outback傲虎和Legacy力狮12月4日获得日本新车安全评鉴协会（JNCAP）预防碰撞安全测试超高级安全汽车（ASV+）评定；12月5日，全新Outback傲虎获欧洲新车安全评鉴协会（Euro NCAP）* 2014年最高5星级安全评定。

在今年首度进行的日本新车安全评鉴协会（JNCAP）预防碰撞安全测试是由日本国土交通省（MLIT）和日本汽车事故对策机构（NASVA）共同组织设立，这是在配备有自动刹车装置以及其他事故预防技术的车辆大幅增多的市场背景下，主要针对车辆自动紧急制动系统（AEBS）和车道偏离预警系统（LDWS）而进行的安全评估。这一评估的分数主要依据车辆采用的相关安全技术在日本多发的交通事故类型中减少死亡或重伤的效果来评定，最高分值为40分。斯巴鲁的全新Outback傲虎和Legacy力狮以满分40分的成绩被评定为超高级安全汽车，而斯巴鲁也成为旗下车型全部荣获超高级安全汽车（ASV+）评定的汽车品牌。

欧洲新车安全评鉴协会（Euro NCAP）在今年的安全性能测试中增加了“安全辅助系统”的测试权重，而全新Outback傲虎在除了“乘员和行人保护”方面的优异表现之外，更以出色的“安全辅助性”系统荣获最高5星级安全评定。这也是继2009年Legacy力狮、2011年SUBARU XV、2012年SUBARU XV和Forester森林人之后，斯巴鲁旗下车型第四次荣获欧洲新车安全评鉴协会（Euro NCAP）的最高5星级安全评定。

斯巴鲁在“Confidence in Motion”这一品牌理念指引下始终致力于为消费者提供“安心与愉悦”的驾驶体验，而安全正是支撑“安心与愉悦”驾驶体验的基础。从之前全新Outback傲虎和Legacy力狮获得2014 IIHS最高等级安全评定再到此次赢得的安全荣誉奖项，充分证明了斯巴鲁基于全方位安全（All-Around Safety）的设计理念，不断对主动安全、被动安全和预防碰撞等多方面的技术进行提升之后，旗下车型所实现的出色安全性能。而高安全性的驾驶享受以及充满信心的驾驶乐趣，也成为斯巴鲁汽车最为吸引消费者的魅力之一。



*由欧洲政府倡导，结合欧盟组织、专业学者及高科技工程师所成立的专业安全评鉴组织。



我行 我路



2014 SUBARU XV 行我所欲 锐取未来



SUBARU

Confidence in Motion

SUBARU BOXER
水平对置发动机



SYMMETRICAL AWD
左右对称全时四轮驱动系统



2014 SUBARU XV

突破传统约束，有信心以自己的方式赢得精彩。以耀动灵感的时尚外观融合斯巴鲁新一代水平对置发动机(SUBARU BOXER)与左右对称全时四轮驱动系统(Symmetrical AWD)等独特汽车技术精髓，造就超凡自信的驾驶感受。SUBARU XV自由跨界运动与休闲，为您实现独有风格。

斯巴鲁汽车(中国)有限公司 www.subaru-china.cn
销售热线: 400-818-4860
更多经销商信息敬请登录 <http://www.subaru-china.cn/dealer> 进行查询。



远行专家斯巴鲁通过“31座森林生态保护项目”为实现中国绿色生态梦想而努力!

LEGACY 力狮

OUTBACK 傲虎

FORESTER 森林人

SUBARU XV

SUBARU BRZ

我行 我路

2014 FORESTER 森林人 无羁释放自由梦想



SUBARU

Confidence in Motion

SUBARU BOXER
水平对置发动机



SYMMETRICAL AWD
左右对称全时四轮驱动系统



2014 FORESTER 森林人

锋芒难掩，气势必然夺人。2.0升缸内直喷涡轮增压(DIT)水平对置发动机最大功率240匹马力，动力滔滔不绝；高级驾驶辅助系统X-Mode、SI-DRIVE精确控制，荡平坎坷。激动人心的率性驰骋，释放您对自由的梦想。

斯巴鲁汽车(中国)有限公司 www.subaru-china.cn

销售热线：400-818-4860

更多经销商信息敬请登录 <http://www.subaru-china.cn/dealer> 进行查询。



欧洲Euro NCAP最高5星级安全评定(测试车型为当地车型)

LEGACY 力狮

OUTBACK 傲虎

FORESTER 森林人

SUBARU XV

SUBARU BRZ